

T.C  
MAÇKA KAYMAKAMLIĐI  
ÇATAK İLKOKULU MÜDÜRLÜĐÜ



**2024-2028 STRATEJİK PLANI**



## İSTİKLAL MARŞI

Korkma, sönmez bu şafaklarda yüzen al sancak;  
Sönmeden yurdumun üstünde tüten en son ocak.  
O benim milletimin yıldızıdır, parlayacak;  
O benimdir, o benim milletimindir ancak.

Çatma, kurban olayım, çehrenye ey nazlı hilal!  
Kahraman ırkıma bir gül... Ne bu şiddet, bu celal?  
Sana olmaz dökülen kanlarımız sonra helal;  
Hakkıdır, Hakk'a tapan, milletimin istiklal.

Ben ezelden beridir hür yaşadım, hür yaşarım.  
Hangi çılgın bana zincir vuracakmış? Şaşarım!  
Kükremiş sel gibiyim: Bendimi çiğner, aşarım;  
Yırtarım dağları, enginlere sığmam taşarım.

Garb'ın afakını sarmışsa çelik zırhlı duvar;  
Benim iman dolu göğsüm gibi serhaddim var.  
Ulusun, korkma! Nasıl böyle bir imanı boğar,  
"Medeniyet!" dediğin tek dişi kalmış canavar?

Arkadaş! Yurduma alçakları uğratma sakın;  
Siper et gövdeni, dursun bu hayasızca akın.  
Doğacaktır sana va'dettiği günler Hakk'ın...  
Kim bilir, belki yarın, belki yarından da yakın.

Bastığın yerleri "toprak!" diyerek geçme, tanı!  
Düşün altındaki binlerce kefensiz yatanı.  
Sen şehid oğlusun, incitme, yazıktır, atanı:  
Verme, dünyaları alsan da, bu cennet vatanı.

Kim bu cennet vatanın uğruna olmaz ki feda?  
Şüheda fişkırarak toprağı sıksan, şüheda!  
Canı, cananı, bütün varımı alsın da Huda,  
Etmesin tek vatanımdan beni dünyada cüda.

Ruhumun senden İlahi şudur ancak emeli:  
Değmesin ma'bedimin göğsüne na-mahrem eli;  
Bu ezanlar - ki şehadetleri dinin temeli -  
Ebedi, yurdumun üstünde benim inlemeli.

O zaman vecd ile bin secde eder - varsa - taşım;  
Her cerihamda, İlahi, boşanıp kanlı yaşım,  
Fıskırır ruh-i mücerred gibi yerden na'şım!  
O zaman yükselerek Arş'a değer, belki, başım.

Dalgalar sen de şafaklar gibi ey şanlı hilal!  
Olsun artık dökülen kanlarımın hepsi helal.  
Ebediyyen sana yok, ırkıma yok izmihlal:  
Hakkıdır, hür yaşamış, bayrağımın hürriyet;  
Hakkıdır, Hakk'a tapan, milletimin istiklal.

**Mehmet Akif ERSOY**





**“EY YÜKSELEN YENİ NESİL!**

İSTİKBAL SİZSİNİZ. CUMHURİYETİ BİZ KURDUK, ONU YÜKSELTECEK VE  
YAŞATAÇAK SİZSİNİZ.”

*H. Atatürk*

## Okul/Kurum Bilgileri

<b>İli: Trabzon</b>		<b>İlçesi: Maça</b>	
<b>Adres:</b>	Çatak Mah. Cevizlik Küme Evleri No: 27	<b>Coğrafi Konum (link)</b>	<a href="https://maps.app.goo.gl/KYTKaFZtszJLQwxX8">https://maps.app.goo.gl/KYTKaFZtszJLQwxX8</a>
<b>Telefon Numarası:</b>	0 462 512 20 32	<b>Faks Numarası:</b>	-
<b>e-Posta Adresi:</b>	<a href="mailto:743310@meb.k12.tr">743310@meb.k12.tr</a>	<b>Web adresi:</b>	<a href="https://mackacatakkokulu.meb.k12.tr/">https://mackacatakkokulu.meb.k12.tr/</a>
<b>Kurum Kodu:</b>	743310	<b>Öğretim Şekli:</b>	Tam Gün



## SUNUŞ

21. yüzyılda çok hızlı gelişen bilim ve teknolojiyle birlikte kurumların hızlı değişimine uyum sağlayabilmeleri için yönetim anlayışının da değişimi kaçınılmaz olmuştur. Hızlı bir gelişme çabası içinde olan ve hızla gelişen Türkiye eğitim yönetimi anlayışı; çağın gereklerine göre değişmekte ve gelişmektedir. Eğitim kurumları değişime uyum sağlayabilmek için tedbirler almak ve bunu sağlayabilmek için geleceği planlamak zorundadır. Bu noktada stratejik planlama çalışmalarının önemi artmaktadır. Stratejik planlarıyla kurumlar tüm paydaşlarıyla birlikte bugünkü durumlarını analiz ederek, kaynaklarını etkili ve verimli kullanıp geleceklerini planlar. Okulumuz, daha iyi bir eğitim seviyesine ulaşmak düşüncesiyle sürekli yenilenmeyi ve kalite kültürünü kendisine ilke edinmeyi amaçlamaktadır. Büyük önder Atatürk'ü örnek alan bizler; çağa uyum sağlamış, çağı yönlendiren öğrenciler yetiştirmek için kurulan okulumuz, geleceğimiz teminatı olan öğrencilerimizi daha iyi imkânlarla yetiştirip, düşünce ufku ve yenilikçi ruhu açık Türkiye Cumhuriyetinin çitasını daha yükseklerle taşıyan bireyler olması için öğretmenleri ve idarecileriyle özverili bir şekilde tüm azmimizle çalışmaktayız.

Biz, eğitimi bizi biz yapan en etkili gelişim-değişim-dönüşüm süreci olarak görmekteyiz. Bu nedenle amacımız yaşadığımız toprakları eğitilmiş insanlarla daha mutlu daha gelişmiş bir ülke haline getirmektir. Ulusumuzun gelişmiş, çağdaş, modern, zengin ve dünyada söz sahibi bir ülke haline dönüşüm sürecinde eğitimin gücünü görerek; bu güce yol vermek, yön vermek için Türkiye Cumhuriyeti'nin bir ülküsü, kurucusu Mustafa Kemal Atatürk'ün önderlik ettiği bu yolda öğrenciler yetiştirmektir.

Bu bağlamda bizler Çatak İlkokulu olarak öncelikle stratejik planımızı oluşturmak için ekipler oluşturduk, kurumumuzun özel durumu fiziksel koşulları, avantajları ve dezavantajlarını belirledik. Bu doğrultuda gerçekleştirilebilecek hedefler saptadık. Böylece kurumumuzun sürekli iyileştirme yoluyla başarısını arttıracak yeni açılımlar hedefler belirlemiş olduk. Bu çalışmamızla öğrencilerimizin bilgi ve becerilerini geliştireceğine, verimliliğini arttıracığına dolayısıyla okul başarısını arttıracığına inanıyor ve 2024-2028 Stratejik planımızın yararlı olmasını diliyoruz.

Burhan ALEMDAĞ  
Okul Müdürü

# İÇİNDEKİLER

## 1. GİRİŞ VE STRATEJİK PLANIN HAZIRLIK SÜRECİ

[1.1. Strateji Geliştirme Kurulu ve Stratejik Plan Ekibi](#) (Sayfa 7)

[1.2. Planlama Süreci](#) (Sayfa 8)

## 2. DURUM ANALİZİ

[2.1.Kurumsal Tarihçe](#) (Sayfa 10)

[2.2.Uygulanmakta Olan Planın Değerlendirilmesi](#) (Sayfa 11)

[2.3.Mevzuat Analizi](#)

[2.4.Üst Politika Belgelerinin Analizi](#) (Sayfa 12-13)

[2.5.Faaliyet Alanları ile Ürün ve Hizmetlerin Belirlenmesi](#) (Sayfa 14)

[2.6.Paydaş Analizi](#) (Sayfa 15)

[2.7.Kuruluş İçi Analiz](#) (Sayfa 16-28)

[2.7.1.Teşkilat Yapısı](#)

[2.7.2.İnsan Kaynakları](#)

[2.7.3.Teknolojik Düzey](#)

[2.7.4.Mali Kaynaklar](#)

[2.7.5.İstatistik Veriler](#)

[2.8. Dış Çevre Analizi \(Politik, Ekonomik, Sosyal, Teknolojik, Yasal ve Çevresel Çevre Analizi -PESTLE\)](#) (Sayfa 29-30)

[2.9.Güçlü ve Zayıf Yönler ile Fırsatlar ve Tehditler \(GZFT\) Analizi](#) (Sayfa 31-32)

[2.10.Tespit ve İhtiyaçların Belirlenmesi](#) (Sayfa 33)

## 3. GELECEĞE BAKIŞ

 (Sayfa 34)

[3.1.Misyon](#) (Sayfa 35)

[3.2.Vizyon](#) (Sayfa 35)

[3.3.Temel Değerler](#) (Sayfa 36)

## 4. AMAÇ, HEDEF VE STRATEJİLERİN BELİRLENMESİ

 (Sayfa 37-56)

[Amaçlar, Hedefler, Performans Göstergeleri, Stratejilerin Belirlenmesi ve Maliyetlendirme](#)

## 5. İZLEME VE DEĞERLENDİRME

 (Sayfa 57)

## 6. Tablo/Şekil/Grafikler/Ekler

 (Sayfa 58-60)

# 1. GİRİŞ VE STRATEJİK PLANIN HAZIRLIK SÜRECİ



Şekil 1. Giriş ve Hazırlık Süreci

- Stratejik plan hazırlık çalışmalarının başladığının duyurulması
- Strateji geliştirme kurul ve ekiplerinin oluşturulması
- Stratejik Plan için Kurum ihtiyaçlarının tespiti
- Stratejik planlama ekiplerine eğitimler düzenlenmesi
- Stratejik plan hazırlama takviminin oluşturulması

## 1.1. Strateji Geliştirme Kurulu ve Stratejik Plan Ekibi

**Strateji Geliştirme Kurulu:** Okul müdürünün başkanlığında, bir okul müdür yardımcısı, bir öğretmen ve okul/aile birliği başkanı ile bir yönetim kurulu üyesi olmak üzere 5 kişiden oluşan üst kurul kurulur.(Tablo 1)

**Stratejik Plan Ekibi:** Okul müdürü tarafından görevlendirilen ve üst kurul üyesi olmayan müdür yardımcısı başkanlığında, belirlenen öğretmenler ve gönüllü velilerden oluşur.(Tablo 1)

**Tablo 1. Strateji Geliştirme Kurulu ve Stratejik Plan Ekibi Tablosu**

Strateji Geliştirme Kurulu Bilgileri		Stratejik Plan Ekibi Bilgileri	
Adı Soyadı	Ünvanı	Adı Soyadı	Ünvanı
Burhan ALEMDAĞ	Okul Müdürü	Zafer ÖZDEMİR	Müdür Yardımcısı
Zafer ÖZDEMİR	Müdür Yardımcısı	Mehtap KAVANOZ	Türkçe Öğretmeni
Canan Birsen ALKIŞ	Fen Bilimleri Öğretmeni	Emre AYAS	Matematik Öğretmeni
Kerem ÇAVUŞOĞLU	Okul Aile Birliği Başkanı	Burcu GÜNGÖR	Sınıf Öğretmeni
Nesrin GÜZEL	Yönetim Kurulu Üyesi	Gökhan SAYAR	Sınıf Öğretmeni
		Kerem ÇAVUŞOĞLU	Okul Aile Birliği Başkanı

## 1.2. Planlama Süreci:

*2024-2028 dönemi stratejik plan hazırlanma süreci Strateji Geliştirme Kurulu ve Stratejik Plan Ekibi'nin oluşturulması ile başlamıştır. Ekip tarafından oluşturulan çalışma takvimi kapsamında ilk aşamada durum analizi çalışmaları yapılmış ve durum analizi aşamasında, paydaşlarımızın plan sürecine aktif katılımını sağlamak üzere paydaş anketi, toplantı ve görüşmeler yapılmıştır. Durum analizinin ardından geleceğe yönelim bölümüne geçilerek okulumuzun/kurumumuzun amaç, hedef, gösterge ve stratejileri belirlenmiştir.*



## 2. DURUM ANALİZİ

*Stratejik planlama sürecinin ilk adımı olan durum analizi, okulumuzun/kurumumuzun “neredeyiz?” sorusuna cevap vermektedir. Okulumuzun/kurumumuzun geleceğe yönelik amaç, hedef ve stratejiler geliştirebilmesi için öncelikle mevcut durumda hangi kaynaklara sahip olduğu ya da hangi yönlerinin eksik olduğu ayrıca, okulumuzun/kurumumuzun kontrolü dışındaki olumlu ya da olumsuz gelişmelerin neler olduğu değerlendirilmiştir. Dolayısıyla bu analiz, okulumuzun/kurumumuzun kendisini ve çevresini daha iyi tanınmasına yardımcı olacak ve stratejik planın sonraki aşamalarından daha sağlıklı sonuçlar elde edilmesini sağlayacaktır.*

*Durum analizi bölümünde, aşağıdaki hususlarla ilgili analiz ve değerlendirmeler yapılmıştır;*

- *Kurumsal tarihçe*
- *Uygulanmakta olan planın değerlendirilmesi*
- *Mevzuat analizi*
- *Üst politika belgelerinin analizi*
- *Faaliyet alanları ile ürün ve hizmetlerin belirlenmesi*
- *Paydaş analizi*
- *Kuruluş içi analiz*
- *Dış çevre analizi (Politik, ekonomik, sosyal, teknolojik, yasal ve çevresel analiz)*
- *Güçlü ve zayıf yönler ile fırsatlar ve tehditler (GZFT) analizi*
- *Tespit ve ihtiyaçların belirlenmesi*

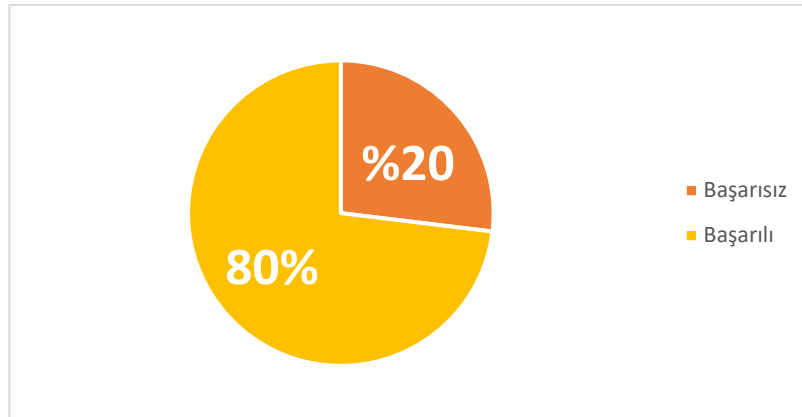
## 2.1. Kurumsal Tarihçe

Köy ilçeye yakın olduğu için okul yapımı yıllarca ertelenmiştir. Köye okul 1963 yılının sonbaharında yapılmış ve hizmete açılmıştır. Okula köyün ismi verilmiştir. 1978 yılında okula 4 derslik bir ek bina yapılarak ortaokul hizmete açılmıştır. 1988 yılında köyde meydana gelen heyelanda ilkokula ait bina tamamen heyelan altında kalmış, ortaokul kısmı da heyelandan zarar görmüştür. Heyelan felaketinden sonra okul geçici olarak Maçka İmam Hatip Lisesine taşınmıştır. 1989 yılında yapımına başlanan yeni okul binası kısa sürede tamamlanmış, okul 1990 yılında tekrar eğitim öğretime açılmıştır.

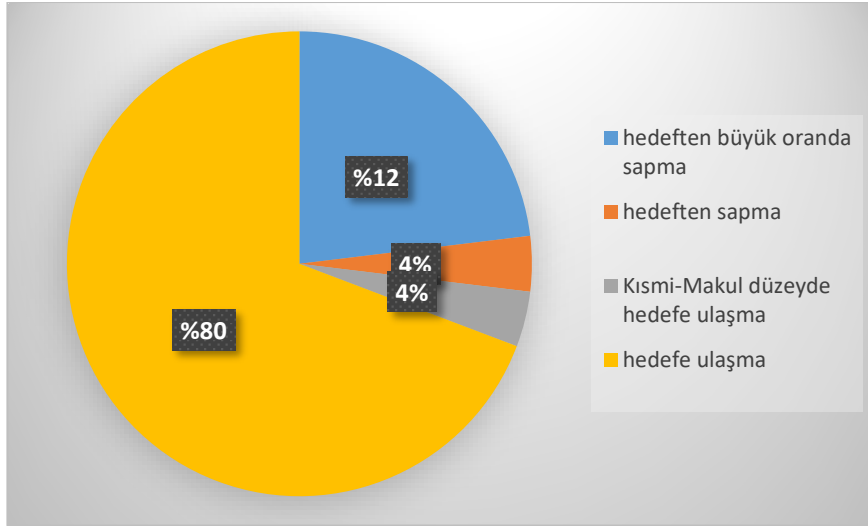
Birinci katta ilkokul, ikinci katta ortaokul kısmı hizmet vermiştir. 1991 yılında ilköğretim okulu olmuştur. Yeni yapılan okulun maliyeti yaklaşık 250.000.000 TL'dir. Okulun kalorifer tesisatı 1999 yılında yapılmıştır. 2001-2002 eğitim öğretim yılında okula 105 m2'lik ek bina yapılmış ve okul tamamıyla restore edilmiştir. Ek bina 2002-2003 eğitim öğretim yılında hizmete açılmıştır. 2002-2003 eğitim öğretim yılında iki sınıf ve bir anasınıfı köyün hizmetine sunulmuştur.

Çatak İlkokulunu hizmete açan okulun ilk müdürü Fahrettin BAHÇEKAPILI'dır. Fahrettin BAHÇEKAPILI'nın 1970 yılında ayrılmasıyla okul müdürlüğüne Fazlı ÇAK atanmıştır. İlköğretim Okulu olduktan sonra okul müdürlüğüne Osman REİS atanmış, Osman REİS'in 1994 yılında ayrılmasıyla müdürlüğe Mustafa BALABAN atanmıştır. Mustafa BALABAN 1999 yılına kadar bu görevi sürdürmüştür. 1999 eylül ayından 2000 nisan ayına kadar Mustafa AKBULUT vekâleten müdürlük görevini üstlenmiştir. 2000 yılının nisan ayında okul müdürlüğüne Erdoğan TOPAL atanmıştır. 2003 eylül ayında müdürlükten ayrılmasıyla okul müdürlüğüne müdür yardımcılığını yürüten Mustafa AKBULUT vekâleten atanmıştır. 2004 tarihinde de bu göreve asaleten atanmıştır. Mustafa AKBULUT 2010 yılına kadar bu görevi sürdürmüştür. 2010 yılında okul müdürlüğüne Musa BAYKAL atanmıştır. 2014 tarihine kadar müdürlük yapan Musa BAYKAL'ın görevinden ayrılmasıyla okul müdürlüğüne 2015 yılında Balıbey BAL atanmıştır. 2019 yılına kadar görevini sürdüren Balıbey BAL'ın yerine Mustafa AKBULUT atanmış ve 2022 yılına kadar görevini sürdürmüştür. 06.09.2022 tarihinde Burhan ALEMDAĞ Okul Müdürlüğüne atanmış ve görevine devam etmektedir.

## 2.2. Uygulanmakta Olan Stratejik Planın Değerlendirilmesi



Şekil 1. Önceki planın değerlendirilmesi



Şekil 2. Performans göstergelerinin gerçekleştirme durumlarının incelenmesi

### 2.3. Yasal Yükümlülükler ve Mevzuat Analizi

10.07.2018 tarihli ve 30474 sayılı Resmî Gazetede yayımlanarak yürürlüğe giren Cumhurbaşkanlığı Teşkilatı Hakkında Cumhurbaşkanlığı Kararnamesi'ne göre Millî Eğitim Bakanlığının ve Millî Eğitim Bakanlığı İl ve İlçe Millî Eğitim Müdürlükleri Yönetmeliği ile oluşturulmuş bulunan ve Millî Eğitim Bakanlığının görev ve uygulamalarını taşra teşkilatı olarak yürütmekle görevli olan İl ve İlçe Millî Eğitim Müdürlüklerinin görevleri ve uygulama birimleri şunlardır:

- Okul öncesi, ilk ve orta öğretim çağındaki öğrencileri bedenî, zihnî, ahlaki, manevî, sosyal ve kültürel nitelikler yönünden geliştiren ve insan haklarına dayalı toplum yapısının ve küresel düzeyde rekabet gücüne sahip ekonomik sistemin gerektirdiği bilgi ve becerilerle donatarak geleceğe hazırlamak amacıyla Millî Eğitim Bakanlığı tarafından tasarlanmış olan eğitim ve öğretim programlarını uygulamak, takip etmek, değerlendirmek ve güncelleme; öğretmen ve öğrencilerin eğitim ve öğretim hizmetlerini bu çerçevede yürütmek ve denetlemek.
- Eğitim ve öğretimin her kademesi için Millî Eğitim Bakanlığı tarafından belirlenecek ulusal politika ve stratejileri uygulamak, uygulanmasını izlemek ve denetlemek, ortaya çıkan yeni hizmet modellerine göre güncellenmesini geliştirmek amacıyla önerilerde bulunmak.
- Eğitim sisteminin yeniliklere açık, dinamik, ekonomik ve toplumsal gelişimin gerekleriyle uyumlu biçimde güncel teknik ve modeller ışığında tasarlanması ve geliştirilmesi amacıyla Millî Eğitim Bakanlığına uygulamaların izlenmesi, değerlendirilmesi ve raporlanması sonucunda görüş ve önerilerini bildirmek.
- Eğitime erişimi kolaylaştıran, her vatandaşın eğitim fırsat ve imkânlarından eşit derecede yararlanabilmesini teminat altına almak amacıyla Millî Eğitim Bakanlığı tarafından geliştirilen politika ve stratejileri uygulamak, uygulanmasını izlemek ve koordine etmek, geliştirilmesi için önerilerde bulunmak.
- Kız öğrencilerin, engellilerin ve toplumun özel ilgi bekleyen diğer kesimlerinin eğitime katılımını yaygınlaştırmak amacıyla Millî Eğitim Bakanlığı tarafından geliştirilen politika ve stratejiler uygulamak ve uygulanmasını koordine etmek, uygulamaların iyileştirilmesi için önerilerde bulunmak.

6. Özel yetenek sahibi kişilerin bu niteliklerini koruyabilmeleri ve geliştirebilmeleri amacıyla Millî Eğitim Bakanlığı tarafından tasarlanan özel eğitim ve öğretim programlarının uygulanmasını koordine etmek, uygulamalar ile ilgili görüş ve önerilerde bulunmak.
7. Millî Eğitim Bakanlığı adına yükseköğretim kurumları dışındaki eğitim ve öğretim kurumlarının açılmasına ilişkin iş ve işlemleri yürütmek.
8. Yükseköğretim dışında kalan ve diğer kurum ve kuruluşlarca açılan örgün ve yaygın eğitim ve öğretim kurumlarının denklik derecelerini belirlemek, program ve düzenlemeler ile ilgili iş ve işlemleri yürütmek.
9. Kanunlar, Cumhurbaşkanlığı kararnameleri ve Millî Eğitim Bakanlığı tarafından verilen diğer görevleri yapmak.



## 2.4. Üst Politika Belgeleri Analizi

Üst politika belgelerinde Bakanlığımızın görev alanına giren konular ayrıntılı olarak taranmış ve bu belgelerde yer alan politikalar dikkate alınmıştır. Stratejik plan çalışmaları kapsamında taranmış olan politika belgeleri aşağıda verilmiştir.

Tablo 1 : Üst Politika Belgeleri

<b>Temel Üst Politika Belgeleri</b>	<b>Diğer Üst Politika Belgeleri</b>
2023 Yılı Cumhurbaşkanlığı Yıllık Programı	Diğer Kamu Kurum ve Kuruluşlarının Stratejik Planları
Millî Eğitim Bakanlığı 2023 Eğitim Vizyonu	TÜBİTAK Vizyon 2023 Eğitim ve İnsan Kaynakları Raporu
MEB 2015-2019 Stratejik Planı	Bilgi Toplumu Stratejisi ve Eylem Planı (2019-2023)
MEB 2019-2023 Stratejik Planı	Hayat Boyu Öğrenme Strateji Belgesi (2014-2018)
Millî Eğitim Şura Kararları	Meslekî ve Teknik Eğitim Strateji Belgesi (2014-2018)
Millî Eğitim Kalite Çerçevesi	Mesleki Eğitim Kurulu Kararları
11. Kalkınma Planı	Ulusal Öğretmen Strateji Belgesi (2017-2023)
Kalkınma Planları	Türkiye Yeterlilikler Çerçevesi (2023)
	Ulusal İstihdam Stratejisi (2014-2023)
	Milli Eğitim Kalite Çerçevesi

## 2.5. Faaliyet Alanları ile Ürün/Hizmetlerin Belirlenmesi

Mevzuat analizi çıktıları dolayısıyla görev ve sorumluluklar dikkate alınarak okul/kurumun sunduğu temel ürün ve hizmetler belirlenir. Belirlenen ürün ve hizmetler Tablo 3'te belirtildiği gibi belirli faaliyet alanları altında toplulaştırılır. Faaliyet alanları ile ürün ve hizmetlerin belirlenmesi amaç, hedef ve stratejilerin oluşturulması aşamasında yönlendirici olacaktır.

**Tablo 3. Faaliyet Alanlar/Ürün ve Hizmetler Tablosu**

Faaliyet Alanı	Ürün/Hizmetler
Öğretim-eğitim faaliyetleri	<b>Öğrenci İşleri</b> Kayıt-nakil işleri Devam-devamsızlık Sınıf geçme Sınav hizmetleri
Rehberlik faaliyetleri	Öğrencilere rehberlik yapmak Velilere rehberlik etmek Rehberlik faaliyetlerini yürütmek
Sosyal faaliyetler	Öğrencilerin okul dışı etkinliklerine ilişkin çalışmalar yapmak, yaptırmak,
Sportif faaliyetler	Sporcu öğrencilere yönelik hizmetleri planlamak, yürütülmesini sağlamak.
Kültürel ve sanatsal faaliyetler	Öğrencilerin ulusal ve uluslararası sosyal ve kültürel faaliyetlere yönelik iş ve işlemlerini yürütmek,
İnsan kaynakları faaliyetleri (mesleki gelişim faaliyetleri, personel etkinlikleri...)	Norm kadro iş ve işlemlerini yürütmek, Öğretmen özlük dosyalarının muhafazasını sağlamak, Disiplin ve ödül işlemlerinin uygulamalarını yapmak, Eğitim ve öğretim hizmetleri sınıfı dışındaki personel için eğitim planını hazırlamak, uygulamak ve değerlendirmek, Disiplin kuruluna girecek dosyaların iş ve işlemlerini yapmak,
Okul aile birliği faaliyetleri	Okul ile aile arasında bütünleşmeyi gerçekleştirmek, Veli ve okul arasında iletişimi ve iş birliğini sağlamak, Eğitim-öğretimi geliştirici faaliyetleri desteklemek,
Öğrencilere yönelik faaliyetler	Öğrencilerin eğitim kurumlarına aidiyet duygusunu geliştirmeye yönelik çalışmalar yapmak, yaptırmak ve sonuçlarını raporlaştırmak, Öğrencilerin ulusal ve uluslararası sosyal, kültürel, sportif ve izcilik etkinliklerine ilişkin iş ve işlemlerini yürütmek,
Ölçme değerlendirme faaliyetleri	Ölçme ve değerlendirme iş ve işlemlerini birimlerle iş birliği içerisinde yürütmek. Sınavların uygulanması ile ilgili organizasyonu yapmak ve sınav güvenliğini sağlamak.
Öğrenme ortamlarına yönelik faaliyetler	Öğrenme ortamında risk barındıran unsurları tespit etmek ve bunları ortadan kaldırmak Öğrenme ortamlarındaki eksiklikleri belirleyip bu eksiklikleri gidermek
Ders dışı faaliyetler	Kişinin bedensel ve güç uyumluluğunu geliştirmek Temel bilgileri uygulama fırsatı sağlamak Kişinin ilgi ve tutumlarını keşfetmek Yeteneklerini geliştirmek En uygun kişisel ve grup yaşamlarını sağlamak Estetik ve dinlendirici etkinliklere yöneltmek

## 2.6. Paydaş Analizi

Okulumuzun stratejik eylem planının hazırlanmasında etkileşim halinde bulunduğu paydaşlarla da çeşitli anket ve yüz yüze görüşmeler yapılarak, bulunduğu merkezde var olan algılar ölçülmüş ve paydaşların okul bünyesinde eğitim öğretime sunacağı katkıların tespitinin sağlanması amaçlanmıştır.

Paydaşların tespiti ve eğitim öğretim sürecinde yararlanılabilecek şartların belirlenmesi stratejik eylem planlarındaki katılımçılık ilkesini de sağlamıştır. Ayrıca süreç yönetiminde karşılaşılabilecek problem durumlarında da kimlerin çözüme katkı sağlayacağı önceden görüleceği için, çözüm için harcanacak zaman ve emekte ekonomik bir tablo oluşacaktır.

Okulumuzun paydaşları aşağıdaki şekilde sınıflandırılmıştır:

İç Paydaşlarımız	Dış Paydaşlarımız
Okul müdür ve yardımcıları	Okul Aile Birliği
Okul kurul ve komisyonları	İlçe MEM
Okul zümre öğretmenler grupları	Maçka Kaymakamlığı
Okul öğretmenleri	Maçka Gençlik ve Spor Merkezi
Okul rehberlik servisi	Maçka Halk Eğitimi Merkezi
Öğrenciler ve kulüpler	

Paydaş analizi sürecinde Millî Eğitim Bakanlığı'nın teşkilat yapısı, ilgili mevzuat, hizmet envanteri ve faaliyet alanları analiz edilerek paydaşlar belirlenmiştir. Etki/önem matrisi kullanılarak paydaşlar önceliklendirilmiş ve nihai paydaş listesi oluşturulmuştur.

Belirlenen paydaşların idarenin hangi ürün ve hizmetleriyle ilgili oldukları, idareden beklentileri, bu paydaşların idarenin ürün ve hizmetlerini nasıl etkilediği ve etkilendiğinin belirlenmesi amacıyla "Paydaş Anketi" geliştirilmiştir. Ankette idarenin tanınırlığı, idareye yönelik memnuniyet durumu, ilişkili olunan ve öncelik verilmesi gereken alanların tespit edilmesine yönelik sorulara yer verilmiştir.

Paydaş anketi okul, kurum, çalışanları, öğrenciler, velilere uygulanmıştır. Kamuoyunun bilgisine sunulan anket kısa bir süre içerisinde yaklaşık 112 Paydaş tarafından yanıtlanmıştır.

Elde edilen görüş ve öneriler sorun alanlarının belirlenmesinde dikkate alınmış ve geleceğe yönelik bölümündeki hedef ve tedbirler ile hazırlanan eylem planına yansıtılmıştır.

Paydaş analizi aşağıda yer alan aşamalardan oluşur:

- Paydaşların tespiti
- Paydaşların önceliklendirilmesi
- Paydaşların değerlendirilmesi
- Paydaş görüş ve önerilerinin alınması ve değerlendirilmesi

Bu aşamaların detayları için Katılımcılığın İlkeleri ile Paydaş Anketleri Rehberlerinden yararlanılabilir.

Dış paydaş anketine 112 kişi katılmıştır. Bu anketin verilerine göre elde edilen sonuçlar aşağıda belirtildiği gibidir.

En çok memnun olunan alanlar:

Aşağıdaki 6 alanda memnuniyet düzeyi %85 ve üzerinde çıkmıştır:

1. Okul sağlığı hizmetleri (%86)
2. Okul- Aile işbirliğinin geliştirilmesine yönelik faaliyetler (%88)
3. Basılı ve Görsel Eğitim Materyalleri (%88)
4. Okul çevre sorunlarına önem vermekte ve çözülmesine olumlu katkılar sağlamaktadır. (%92)
5. Okul binasında yapılan bakım, onarım, güçlendirme çalışmaları memnuniyeti (%95)
6. Okul kendi görev alanı dışındaki sosyal sorumluluk projelerini destekler (90)

En az memnun olunan alanlar ise:

1. Dış paydaş anket sonucundan elde edilen verilere göre memnun olunmayan durumlara oy verme oranı %15 i geçmemiştir.

İç paydaş anketine 82 kişi katılmıştır. Anket sonuçlarından elde edilen verilere göre birçok alanda memnuniyet düzeyi %90'ın üzerinde olduğu görülmüştür.

En çok memnun olunan alanlar şunlardır:

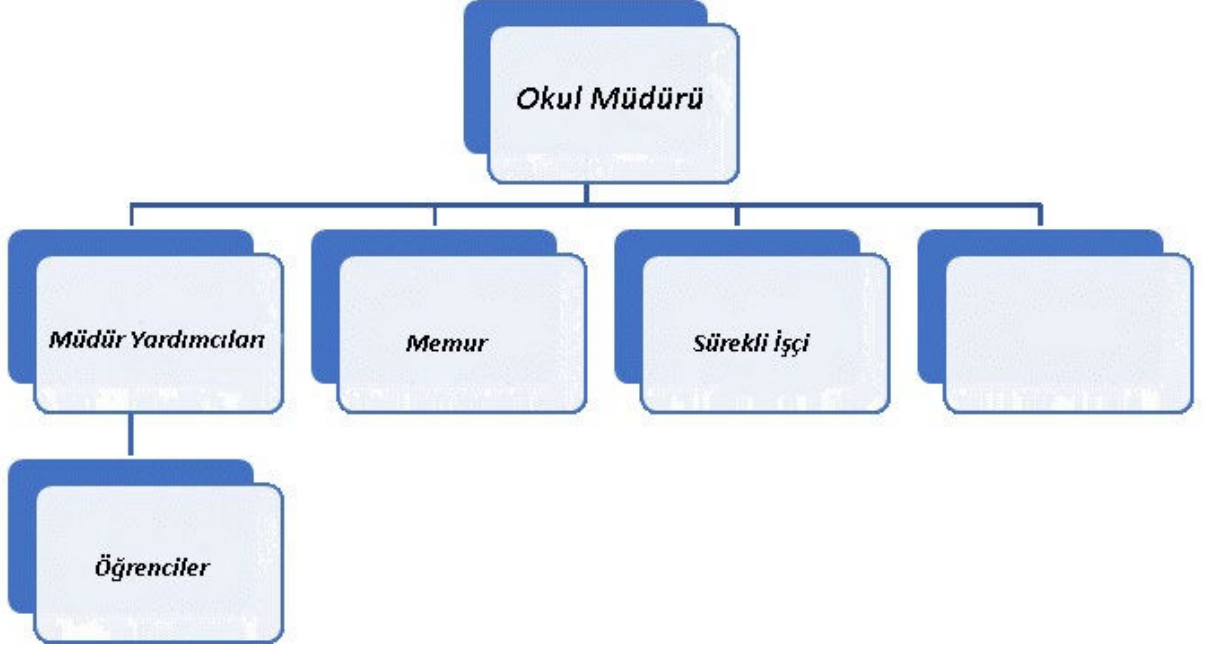
1. Kurum, sosyal sorumluluk projeleri ile toplumsal gelişime katkı sağlamaktadır. (%100)
2. Kurum çevre sorunlarına önem vermekte ve çözülmesine yardımcı olmaktadır. (%100)
3. Kurum kendi görev alanı dışında gerçekleştirilen sosyal sportif kültürel faaliyetleri desteklemektedir. (%100)



4. Kurumun yapılan talepleri karşılama düzeyi (%90)
5. Okul güvenliğine yönelik tedbirlerden (%95)
6. Okul aile iş birliği geliştirilmesine yönelik faaliyetlerden ( %90)
7. Okul yöneticilerinin mesleki yeterliliklerinden (%95)
8. Ders dışı sportif faaliyetlerden ( %100)
9. Okul binasında yapılan bakım, onarım ve güçlendirme çalışmalarından (%90)
10. Okulumuzun teknolojik altyapı ve donanım imkânlarının geliştirilmesinden (etkileşimli tahta, internet erişimi, bilişim teknolojileri sınıfı, 3D yazıcılar vb.) (%95)
11. Ürün Hizmet üreten kişilerin (öğretmen, öğrenci, veli vb.) memnuniyetini esas alır. ( %90)
12. Kurumun fiziki yapısı ve hizmet koşulları uygundur. ( %93)

## 2.7. Okul/Kurum İçi Analiz

2023-2024 eğitim öğretim yılı itibariyle kurumumuzda 1 okul müdürü, 2 müdür yardımcısı ve 15 öğretmen görev yapmaktadır. Okulumuzda 136 öğrencimiz eğitim öğretimini sürdürmektedir. Ayrıca 1 sürekli işçi, 1 Hizmetli kurumumuzda görev yapmaktadır



Şekil 2. Teşkilat Yapısı

**Tablo 4.Okul/Kurum İçi Analiz İçerik Tablosu**

Okul/Kurum İçi	Analiz İçerik Tablosu
Öğrenci sayıları	Anasınıfı 1 şube 17 öğrenci, 1. sınıf 1 şube 12 öğrenci, 2. sınıf 1 şube 15 öğrenci 3. sınıf 1 şube 17 öğrenci 4. sınıf 1 şube 11 öğrenci 5. sınıf 1 şube 12 öğrenci, 6. sınıf 1şube 19 öğrenci, 7. sınıf 1şube 17 öğrenci, 8. sınıf 1 şube16 öğrenci,  TOPLAM 136 ÖĞRENCİ
Akademik başarı verileri	e-Okul kayıtları kullanılarak erişim sağlanabilir.
Sosyal-kültürel-bilimsel ve sportif başarı verileri	Belirtilen alanlarda yarışma ödülleri ya da lisansları olan öğrencilere dair sayısal verileri kapsamalıdır.
Öğrenme stilleri envanteri	Okul rehberlik servisi tarafından uygulanmaktadır.
Devam-devamsızlık verileri	Sürekli devamsız öğrencimiz yoktur.
Okul disiplinini etkileyen faktörler anketi	Okul rehberlik servisi tarafından uygulanmaktadır.
İnsan kaynakları verileri	2023-2024 eğitim öğretim yılı itibariyle kurumumuzda 1 okul müdürü, 2 müdür yardımcısı ve 18 öğretmen görev yapmaktadır. Okulumuzda 136 öğrencimiz eğitim öğretimini sürdürmektedir. Ayrıca 1 geçici işçi, 1 memur çalışanı kurumumuzda görev yapmaktadır. Oklumuzda görev yapan personelin 14'ü lisans öğrenimi görenlerden oluşmaktadır. Yüksek lisans yapan personel sayısı 4'tür.
Öğretmenlerin hizmet içi eğitime katılma oranları	MEBBİS verileri kullanılarak erişim sağlanabilir.
Öğrenme ortamı verileri	Okulun fiziki yapısına (ana ve ek binalar, kapalı spor salonu vb.) ve öğrenme ortamlarına (sınıf sayısı, laboratuvar ve kütüphane vb.) dair verileri içermelidir.
Okul/kurum ortamını değerlendirme anketi	Okul rehberlik servisi tarafından uygulanmaktadır.

\*Tabloda sıralanan bilgiler, örnek olarak sıralanmıştır.

## 2.7.2. İnsan Kaynakları

Eđitim sistemlerinin ana hedefi; toplumsal fayda sađlama yolunda ilerleyen, toplumsal normlara saygı gsteren, etkin iletiřim kabiliyetlerine sahip, deđiřime uyum sađlayabilen, đrenmeyi đrenmiř, biliřim teknolojilerini etkili řekilde kullanabilen, isel ve toplumsal dengeyi yakalayabilen, inisiyatif sahibi, arařtırma ve sorgulamayı esas alan, eleřtirel dřünme becerileri geliřmiř zgr bireyler yetiřtirmektedir.

Bu amaca ulařmak iin istikrarlı ve azimli bir řekilde ilerlemek, tm ilgili taraflar arasında eřgdml bir ekip alıřması yrtmek sonucunda sarf edilen aba ve disiplinle bařarı meydana gelir.

atak İlkokulu olarak resmi kurumda 9 derslik, 1 spor odası, 1 fen bilimleri laboratuvarı, 1 biliřim teknolojileri sınıfı, 1 destek eđitim odası, 1 ktphane, 1 đretmenler Odası, 1 Mdr odası, 1 Mdr Yardımcısı odası, 1 ana sınıfı 18 đretmen ve 136 đrenciyi kapsayan bir eđitim topluluđunu oluřturmaktadır.

Okulumuzda grev yapan personelin 14' lisans đrenimi grenlerden oluřmaktadır. Yksek lisans yapan personel sayısı 4'tr.



(Bu Bölümde verilen tablolar örneklendirmek amacıyla verilmiştir. Okul/kurum tablo çeşitliğini sağlayabilir.)

**Tablo 5. Çalışanların Görev Dağılımı**

Çalışanın Ünvanı	Görevleri
Okul /Kurum Müdürü	-Milli Eğitim amaçları doğrultusunda, eğitim ve öğretim faaliyetlerinin gerçekleştirilmesini sağlamak ve güvenlik protokolleri ile acil müdahale prosedürlerini geliştirmektir.
Müdür Yardımcısı	-Okulun her türlü eğitim öğretim, yönetim, öğrenci, personel, tahakkuk, yazışma, eğitici etkinlikler, yatılılık-bursluluk, güvenlik, beslenme, bakım, koruma, temizlik, düzen, nöbet, halkla ilişkiler gibi işleri ile ilgili olarak okul müdürü tarafından verilen görevleri yapmak.
Öğretmenler	-Kendilerine verilen ve yetkili sayıldıkları dersleri okutmak. -Okuttukları derslerle ilgili uygulama ve deneyleri yapmak. -Serbest çalışma saatlerinde öğrencileri gözetlemek. -Ders dışında okulun eğitim öğretim ve yönetim işlerine katılmak. -Kanun yönetmelik ve emirlerle tespit edilen ödevleri yapmak. -Öğrencilerin sorunlarıyla ilgilenmek.
Yardımcı Hizmetler Personeli	-Hizmet yerlerini temizleme ve ısıtma gibi işlerinde çalışmak

**Tablo 6. İdari Personelin Hizmet Süresine İlişkin Bilgiler**

Hizmet Süreleri	2024 Yılı İtibarıyla	
	Kişi Sayısı	%
1-4 Yıl	0	0
5-6 Yıl	2	11,11
7-10 Yıl	4	22,22
10.....Üzeri	12	66,67

**Tablo 7. Okul/Kurumda Oluşan Yönetici Sirkülasyonu Oranı**

	Yıl İçerisinde Okul/Kurumdan Ayrılan Yönetici Sayısı			Yıl İçerisinde Okul/Kurumda Göreve Başlayan Yönetici Sayısı		
	2021	2022	2023	2021	2022	2023
<b>TOPLAM</b>	0	3	0	0	3	0

**Tablo 8. İdari Personelin Katıldığı Hizmet İçi Programları**

Adı ve Soyadı	Görevi	Katıldığı Çalışmanın Adı	Katıldığı Yıl	Belge No
Burhan ALEMDAĞ	Müdür	Mebbis kayıtları kullanarak erişim sağlanabilir		
Nurullah BALABAN	Müdür Yardımcısı	Mebbis kayıtları kullanarak erişim sağlanabilir		
Zafer ÖZDEMİR	Müdür Yardımcısı	Mebbis kayıtları kullanarak erişim sağlanabilir		

**Tablo 9. Öğretmenlerin Hizmet Süreleri (Yıl İtibarıyla)**

Çalışan Adı Soyadı		
	Görevi	Çalışma Süresi
Burhan ALEMDAĞ	Okul Müdürü	12 Yıl
Zafer ÖZDEMİR	Müdür Yardımcısı	24 Yıl
Nurullah BALABAN	Müdür Yardımcısı	20 Yıl
Abdulkadir EYÜBOĞLU	Beden Eğitimi Öğretmeni	21 Yıl
Nurgül OĞUZ	Sosyal Bilgiler Öğretmeni	30 Yıl
Şerif İŞME	Din Kültürü ve Ahlak Bilgisi Öğretmeni	5 Yıl
Aysun TÜRKSEZER	Görsel Sanatlar Öğretmeni	17 Yıl
Emine ŞAHİN MISIR	Görsel Sanatlar Öğretmeni	9 Yıl
Mehtap KAVANOZ	Türkçe Öğretmeni	9 Yıl
Esrem BAL GÖZEL	İngilizce Öğretmeni	10 Yıl
Canan BİRSEN ALKIŞ	Fen Bilgisi Öğretmeni	13 Yıl
Emre AYAS	Matematik Öğretmeni	8 Yıl
Nilay KURUTAŞ	Müzik Öğretmeni	12 Yıl
Gökhan SAYAR	Sınıf Öğretmeni	5 Yıl
Burcu GÜNGÖR	Sınıf Öğretmeni	18 Yıl
Seda AÇIKGÖZ	Sınıf Öğretmeni	21 Yıl
Emine KESKİN	Sınıf Öğretmeni	9 Yıl
Gamze Ulu ÇAKIN	Okul Öncesi Öğretmeni	5 Yıl
<b>ORTALAMA ÇALIŞMA SÜRESİ</b>		<b>13.77 Yıl</b>

**Tablo 10. Kurumda Gerçekleşen Öğretmen Sirkülasyonunun Oranı**

	Yıl İçerisinde Kurumdan Ayrılan Öğretmen Sayısı			Yıl İçerisinde Kurumda Göreve Başlayan Öğretmen Sayısı		
	2021	2022	2023	2021	2022	2023
TOPLAM	1	0	2		1	2

**Tablo 11. Öğretmenlerin Katıldığı Hizmet İçi Eğitim Programları**

Öğretmenlerimizin katıldığı hizmet içi eğitim programlarına mebbis kayıtlarından ulaşılabilir.

**Tablo 12. Kurumdaki Mevcut Hizmetli/ Memur Sayısı**

	Görevi	Erkek	Kadın	Eğitim Durumu	Hizmet Yılı	Toplam
1	Kaloriferci	1	0	İlkokul	9	
2	Memur	0	1	Açık Öğretim Lisesi	10	

**Tablo 14. Okul/kurum Rehberlik Hizmetleri**

Mevcut Kapasite				Mevcut Kapasite Kullanımı ve Performans					
Psikolojik Danışman Norm Sayısı	Görev Yapan Psikolojik Danışman Sayısı	İhtiyaç Duyulan Psikolojik Danışman Sayısı	Görüşme Odası Sayısı	Danışmanlık Hizmeti Alan			Rehberlik Hizmetleri İle İlgili Düzenlenen Eğitim/Paylaşım Toplantısı vb. Faaliyet Sayısı		
				Öğrenci Sayısı	Öğretmen Sayısı	Veli Sayısı	Öğretmenlere Yönelik	Öğrencilere Yönelik	Velilere Yönelik
0	0	0	0	0	0	0	0	0	0

### 2.7.3. Teknolojik Düzey

Okul/kurumun teknolojik altyapısı ve teknolojiyi kullanabilme düzeyi belirlenir. Okul/kurumlarda derslerde ve ders dışı etkinliklerde kullanılmakta olan araç gereçlerin sayısı ve ihtiyaç durumu belirlenmelidir. Bu aşamada okul/kurumda hangi işlemlerin elektronik ortamda yapıldığı, gelecekte hangi iş ve işlemlerin elektronik ortamda yapılmasının düşünüldüğü de belirtilmelidir.

**Tablo 15. Teknolojik Araç-Gereç Durumu**

Araç-Gereçler	2021	2022	2023	İhtiyaç
Kurumumuzdaki masaüstü bilgisayar sayısı	17	20	20	0
Kurumumuzdaki dizüstü bilgisayar sayısı	0	0	0	3
Kurumumuzdaki yazıcı sayısı	2	4	4	0
Kurumumuzdaki projeksiyon sayısı	2	2	2	0

Okul/kurumun fiziki mekânlar açısından mevcut ve ihtiyaç durumunun da ortaya konulması gerekmektedir.

**Tablo 16. Fiziki Mekân Durumu**

Fiziki Mekân	Var	Yok	Adedi	İhtiyaç	Açıklama
Öğretmen Çalışma Odası	Var		1		
Ekipman Odası		Yok		1	
Kütüphane	Var		1		
Rehberlik Servisi		Yok		1	
Resim Odası		Yok		1	
Müzik Odası		Yok		1	
Çok Amaçlı Salon		Yok		1	
Spor Salonu		Yok		1	

#### 2.7.4. Mali Kaynaklar

Kurumun mali kaynakları, bütçe büyüklüğü, döner sermaye, okul-aile birliği gelirleri, kantin vb. gelirler ve harcama kalemleri ortaya konulur. Bütçe işlemlerinin kim tarafından yürütüldüğü belirtilir. Enflasyon oranı da dikkate alınarak plan dönemi boyunca gerçekleşecek kaynak artışı tahmini olarak belirlenir.

**Tablo 17. Kaynak Tablosu**

Kaynaklar	2024	2025	2026	2027	2028
Genel Bütçe	20000	30000	40000	50000	60000
Okul Aile Birliği	30000	40000	50000	60000	70000
Özel İdare					
Kira Gelirleri					
Döner Sermaye					
Dış Kaynak/Projeler					
Diğer					
TOPLAM	50000	70000	90000	11000	13000

Okul/kurum bütçesinde giderler aşağıdaki başlıklar altında toplanabilir. Harcama türleri okul/kurumların özelliklerine göre çeşitlilik gösterebilir.

**Tablo 18. Harcama Kalemler**

Harcama Kalemi	Çeşitleri
Personel	Sözleşmeli olarak çalışan personelin (sekreter temizlik, güvenlik) ücret, vergi, sigorta vb. giderleri
Onarım	Okul/kurum binası ve tesisatlarıyla ilgili her türlü küçük onarım; makine, bilgisayar, yazıcı vb. bakım giderleri
Sosyal-sportif faaliyetler	Etkinlikler ile ilgili giderler
Temizlik	Temizlik malzemeleri alımı
İletişim	Telefon, faks, internet, posta, mesaj giderleri
Kırtasiye	Her türlü kırtasiye ve sarf malzemesi giderleri

**Tablo 19. Gelir-Gider Tablosu**

YILLAR	2021		2022		2023	
HARCAMA KALEMLERİ	GELİR	GİDER	GELİR	GİDER	GELİR	GİDER
Temizlik	22000	2000	30.000	2500	40000	8000
Küçük Onarım		2500		8500		10000
Bilgisayar Harcamaları		2000		6000		2000
Büro Makinaları Harcamaları		3000		2000		4000
Telefon		1000		2000		3000
Sosyal Faaliyetler		2000		3000		5000
Kirtasiye		5000		3000		5000
GENEL		2500		2000		2000

### 2.7.5. İstatistik Veriler

Okul/kurumla ilgili her türlü sayısal veriler geriye dönük olarak (en az 3 yıllık) verilir.

İstatistik veriler kapsamında incelenecek hususlar;

Son üç yılın öğrenci sayıları;

2021				2022				2023			
SINIFI	Kız	Erkek	Toplam	SINIFI	Kız	Erkek	Toplam	SINIFI	Kız	Erkek	Toplam
Anasınıfı	9	6	15	Anasınıfı	8	6	14	Anasınıfı	10	7	17
1.sınıf	9	9	18	1.sınıf	5	11	16	1.sınıf	6	6	12
2.sınıf	4	7	11	2.sınıf	8	9	17	2.sınıf	4	11	15
3.Sınıf	6	6	12	3.Sınıf	4	7	11	3.Sınıf	8	9	17
4.Sınıf	14	8	22	4.Sınıf	6	6	12	4.Sınıf	4	7	11
5. sınıf	11	5	16	5. sınıf	14	8	22	5. sınıf	6	6	12
6. sınıf	8	7	15	6. sınıf	11	5	16	6. sınıf	11	8	19
7.sınıf	6	7	15	7.sınıf	8	7	15	7.sınıf	10	7	17
8.sınıf	9	8	17	8.sınıf	6	7	13	8.sınıf	8	8	16

- Öğrenci durumu: Genel mevcut 136, ortalama sınıf mevcudu 16, mevcudu en fazla olan sınıf 19 ve en az olan sınıf mevcudu sayısı 11, kaynaştırma eğitime tabi öğrenci sayısı 7, Özel Eğitim sınıfı öğrenci sayısı 0
- Öğrenci kursları: Matematik, Fen Bilimleri, Türkçe, Sosyal Bilgiler ve Din Kültürü ve Ahlak Bilgisi derslerinden kurs açılmıştır, Bu kurslara toplamda 16 öğrenci katılarak tüm derslere katılmışlardır. 5 öğretmen bu kurslarda görev almıştır.

- Okul/kurumun akademik başarısı: ulusal düzeyde yapılan sınavlarda başarı sağlayan öğrenci sayısı ve mevcuda oranı: %0 , sınıfını doğrudan geçen öğrenci sayısı/oranı: %71, sınıf tekrarı yapan öğrenci sayısı/oranı %0

- Okul/kurumda yapılan kültürel faaliyetler

1. Trabzon Kanuni Evi gezisi

- Okul/kurumun bilimsel arařtırmaları (Okulun paydařlarınca yapılan bilimsel arařtırmalar belirtilir.),
- Okul/kurumun bilimsel yayınları (Okul/kurum ya da okul paydařlarınca yayımlanan kitap, makale vb. bilimsel yayımlardan bahsedilir.),
- Spor kulübü faaliyetleri (Dart, Bocce, Flor curling, )

Antrenör sayısı:1

Lisanslı öğrenci sayısı: 6

Kazanılan başarılar :

2023 yıldız kızlar Bocce il birinciliđi

2024 yıldız kızlar Bocce il birinciliđi,

2023 yıldız kızlar Bocce Türkiye beřinciliđi,

2024 yıldız kızlar bölge birinciliđi,

2024 yıldız kızlar Türkiye onunculuđu,

Mezun olduktan sonra spora devam eden öğrenci sayısı: 2

- Öğrenci devam durumu (öğrencilerin devamsızlık ortalaması: 5 gün, önceki yılda devamsızlıktan kalan öğrencimiz yok, bu yıl sürekli devamsızlık yapan öğrencimiz yok, önceden devamsız olup da devamı sağlanan öğrencimiz yok),



- Sosyal kulüpler

<b>DEĞERLER KULÜBÜ</b>	<b>KULÜPLER</b>	<b>DANIŞMAN ÖĞRETMENLER</b>
	<b>AFET HAZIRLIK KULÜBÜ</b>	<b>Emre AYAS-Gökhan SAYAR</b>
	<b>BİLİŞİM VE İNTERNET KULÜBÜ</b>	<b>EMİNE ŞAHİN MISIR</b>
	<b>DEĞERLER KULÜBÜ</b>	<b>ŞERİF İŞME-NURGÜL OĞUZ</b>
	<b>KÜTÜPHANECİLİK KULÜBÜ</b>	<b>MEHTAP KAVANOZ</b>
	<b>SAĞLIK, TEMİZLİK VE BESLENME KULÜBÜ</b>	<b>EMİNE KESKİN</b>
	<b>SPOR KULÜBÜ</b>	<b>ABDÜLKADİR EYÜBOĞLU</b>
	<b>YEŞİLAY KULÜBÜ</b>	<b>SEDA AÇIKGÖZ NİLAY KURUTAŞ</b>
	<b>GEZİ, TANITMA VE TURİZM KULÜBÜ</b>	<b>BURCU GÜNGÖR GAMZE ULU ÇAKIN</b>
	<b>BİLİM-FEN VE TEKNOLOJİ KULÜBÜ</b>	<b>CANAN BİRSEN ALKIŞ</b>
	<b>YABANCI DİLLER KULÜBÜ</b>	<b>ESREM BAL GÖZEL</b>
	<b>GELENEKSEL SANATLAR KULÜBÜ</b>	<b>AYSUN TÜRKSEZER EMİNE ŞAHİN MISIR</b>

- Personel devam durumu (Aylık ortalama alınan rapor sayısı 1)
- Rehberlik hizmetleri: Rehber öğretmen bulunmamaktadır.
- Okul/kuruma ulaşım (Okulumuz Çatak mahallesinde ilçe merkezine 3 km mesafede, Trabzon-Gümüşhane yolu üzerindedir.)
- Fiziki mekânlar yeterlidir.
- Kantin bulunmamaktadır.
- Isınma durumu (Okulumuz kalorifer sistemi vardır ve katı yakıtla ısınmaktadır. Kalorifercimiz gerekli eğitimleri almıştır ve istenilen belgeler idaremizde mevcuttur.)
- Sivil savunma çalışmaları ( Okulumuzda düzenli olarak yangın tertibatı, yangın tüpü, ikaz alarm zili, elektrik tertibatının kontrolü, baca temizliği, kalorifer kazanın temizliği, sivil savunma tatbikatı yapılmaktadır.)
- Diğer araç ve gereçler (Okulda bulunan ders araçları okulumuzun ihtiyaçlarını karşılayacak düzeydedir.)

## **2.8. Çevre Analizi (PESTLE)**

Okulumuz Çatak Mahallesinde ana yol üzerinde ilçe merkezine 3km mesafede bulunmaktadır. Taşıma merkezli bir okuldur. 13 farklı bölgeden/mahalleden okulumuza 13 servisle taşıma yapılmaktadır. Öğretmen sayısı yeterlidir. Bünyesinde ilkokul ve ortaokul kademeleri bulunmaktadır ve ana sınıfı mevcuttur.

Kurulduğu yıldan bu yana ilçe ve il genelinde gerek akademik gerekse sportif anlamda okulumuz birçok başarıya imza atmıştır.

Okul binamız 2 katlı olup dikdörtgen bir yapıya sahiptir. Binamızda 10 derslik vardır. Okul bahçesi futbol, basketbol ve voleybol oynamaya müsait alanlar ve fiziki yapılara sahiptir.

**Tablo 20. PESTLE Analiz Tablosu**

<b>Politik-Yasal etkenler</b>	<b>Ekonomik etkenler</b>
<ul style="list-style-type: none"><li>• Kalkınma Planı ve Orta Vadeli Program,</li><li>• Bakanlık, il ve ilçe stratejik planlarının incelenmesi,</li><li>• Yasal yükümlülüklerin belirlenmesi,</li><li>• Oluşturulması gereken kurul ve komisyonlar,</li><li>• Okul/kurum çevresindeki politik durum.</li></ul>	<ul style="list-style-type: none"><li>• Okulun bulunduğu çevrenin genellikle orta ve düşük gelir düzeyine sahip olması</li><li>• Okula maddi destek sunan kişi ve kurumların varlığı</li><li>• Okulun giderlerini azaltmaya yönelik bilinçlendirme tasarruf çalışmalarının varlığı</li></ul>
<b>Sosyokültürel etkenler</b>	<b>Teknolojik etkenler</b>
<ul style="list-style-type: none"><li>• Kariyer beklentileri,</li><li>• Ailelerin ve öğrencilerin bilinçlenmeleri,</li><li>• Aile yapısındaki değişimler (geniş aileden çekirdek aileye geçiş, erken yaşta evlenme vs.),</li><li>• Nüfus artışı,</li><li>• Göç,</li><li>• Nüfusun yaş gruplarına göre dağılımı,</li><li>• Hayat beklentilerindeki değişimler (Hızlı para kazanma hırısı, lüks yaşama düşkünlük, kırsal alanda kentsel yaşam),</li><li>• Beslenme alışkanlıkları,</li><li>• Değerler, mesleki etik kuralları vb.</li></ul>	<ul style="list-style-type: none"><li>• Okul/kurumun teknoloji kullanım durumu</li><li>• e- Devlet uygulamaları,</li><li>• Dijital Platformlar üzerinden uzaktan eğitim imkânları,</li><li>• Okul/kurumun sahip olmadığı teknolojik araçlar</li><li>• Personelin ve öğrencilerin teknoloji kullanım kapasiteleri,</li><li>• Personelin ve öğrencilerin sahip olduğu teknolojik araçlar,</li><li>• Teknoloji alanındaki gelişmeler</li><li>• Teknolojinin eğitimde kullanımı</li></ul>
<b>Çevresel Etkenler</b>	
<ul style="list-style-type: none"><li>• Hava ve su kirlenmesi,</li><li>• Toprak yapısı,</li><li>• Bitki örtüsü,</li><li>• Doğal kaynakların korunması için yapılan çalışmalar,</li><li>• Çevrede yoğunluk gösteren hastalıklar,</li><li>• Doğal afetler (deprem kuşağında bulunma, Covid 19, kene vakaları vb.)</li></ul>	

## 2.9. GZFT Analizi

Okulumuzun temel istatistiklerinde verilen okul künyesi, çalışan bilgileri, bina bilgileri, teknolojik kaynak bilgileri ve gelir gider bilgileri ile paydaş anketleri sonucunda ortaya çıkan sorun ve gelişime açık alanlar iç ve dış faktör olarak değerlendirilerek GZFT tablosunda belirtilmiştir. Dolayısıyla olguyu belirten istatistikler ile algıyı ölçen anketlerden çıkan sonuçlar tek bir analizde birleştirilmiştir.

Kurumun güçlü ve zayıf yönleri donanım, malzeme, çalışan, iş yapma becerisi, kurumsal iletişim gibi çok çeşitli alanlarda kendisinden kaynaklı olan güçlülükleri ve zayıflıkları ifade etmektedir ve ayrımda temel olarak okul müdürü/müdürlüğü kapsamında bakılarak iç faktör ve dış faktör ayrımı yapılmıştır.

### 2.9.1. Güçlü ve Zayıf Yönler

#### Güçlü Yönler

Öğrenciler	Öğrenmeye karşı istekli olmaları
Çalışanlar	Genç ve deneyimli öğretmen kadrosunun olması Öğrencilere yönelik sportif sosyal ve kültürel faaliyetlerin, yarışmaların etkin olarak yapılması Hayat boyu öğrenme ve yaygın eğitim kurslarının yapılıyor olması
Veliler	Sorun çözücü ve iletişim halinde olması
Bina ve Yerleşke	Sessiz ve sakin olması
Donanım	ADSL bağlantısının olması
Bütçe	Hayırseverlerin varlığı
Yönetim Süreçleri	İdareci ve personel ilişkilerinin iyi olması İlçe MEM ile okul arasında koordinasyonun olumlu düzeyde tutulması.
İletişim Süreçleri	İlişkilerin iyi olması

#### Zayıf Yönler

Öğrenciler	Okuma alışkanlığının az olması
Çalışanlar	Eğitim çalışanlarının isteklendirme eksikliği
Veliler	Ailelerin okul ile iletişimlerinin yeterli seviyede olmaması Ailelerin eğitim seviyelerinin düşük olması
Bina ve Yerleşke	Okulun ilçe merkezi dışında olması.
Donanım	Fiziki şartların yetersiz olması (Spor salonu, toplantı salonu vb.)
Bütçe	Bağış miktarının okulun ihtiyaçlarını karşılayacak düzeyde olmaması.

## 2.9.2. Fırsatlar ve Tehditler

### Fırsatlar

Politik	Okul-aile etkileşiminde bireysel görüşme ve birlikte toplantı yapılabilmesi
Ekonomik	Okulun ilçe merkezine yakınlığı
Sosyolojik	Eğitimcilerin toplumdaki değerinin kısmen de olsa devam etmesi
Teknolojik	İnternet erişimini iyi kullanmak
Mevzuat-Yasal	Mevzuatın ihtiyaçlara cevap verecek şekilde güncellenmesi
Ekolojik	Okulun yeşil bir bölgede temiz hava sahasına sahip olması

### Tehditler

Politik	Okul binasının köy yerleşim yerinden uzak olması
Ekonomik	Okula ulaşımın zor olması
Sosyolojik	Sosyokültürel yönden dezavantajlı profilin yoğun olması
Teknolojik	Teknoloji kullanımının problemlili boyutta olması
Mevzuat-Yasal	Okulda bekçinin olmaması Öğrencilerin olumsuz davranışlarının engellenmesi konusunda mevzuatın yetersiz kalması
Ekolojik	Yeni nesillerde çevre bilincine karşı duyarsızlık

Okulumuz 2024-2028 Stratejik Planının hazırlık aşamasında, iç ve dış paydaşlarla yapılan çalışmalar sonunda elde edilen GZFT verilerine göre kurumun güçlü, zayıf tarafları, fırsat ve tehditleri belirlenmiştir. Böylece kurumun, stratejik planı için hayati önem taşıyan stratejiler/tedbirler için ön hazırlık tamamlanmıştır. Analiz sonrası ortaya çıkan genel görüş: Atıfta bulunulan üst politika belgelerinde yer alan hedeflere ulaşmak için fiziki ve beşeri altyapının geliştirilmesi ile ilgili güçlü ve uygulanabilir tedbirlere ihtiyaç olduğudur.

## 2.10. Tespit ve İhtiyaçların Belirlenmesi

Durum analizi çerçevesinde gerçekleştirilen tüm çalışmalardan elde edilen veriler; paydaş anketleri, toplantı tutanakları vs. göz önünde bulundurularak özet bir bakış geliştirilmesi sürecidir. Oluşturulan tablo amaç ve hedeflere ulaşmak için temel yapıyı oluşturacaktır. Tablo 23'te farklı durum analizi bulguları için birer örnek tespit ve ihtiyaçlar alanı örneklendirilmiştir **(Bu tabloya yayımlanan Stratejik Plan'da yer verilmeyecektir.)**.

**Tablo 23. Tespit ve İhtiyaçları Belirlenmesi**

Durum Analizi Aşamaları	Tespitler	İhtiyaçlar
Uygulanmakta Olan Stratejik Planın Değerlendirilmesi	İzleme ve değerlendirme çalışmalarında eksiklikler saptanmıştır.	İzleme ve değerlendirme için etkin bir sistem kurulması
Paydaş Analizi	Aileler ile iletişim ve iş birliği yetersizdir.	Aileler ile ilişkileri güçlendirecek bir ekosistemin kurulması
Okul İçi Analiz	Öğrencilerin öğrenme stilleri arasında en yüksek yüzde (%75) sosyal öğrenmedir.	İş birlikçi öğretim tekniklerine ağırlık verilmesi

### 3. GELECEĞE BAKIŞ

Geleceğe bakış sürecinde okul/kurum misyon, vizyon ve temel değerler bildirimlerini belirler. Misyon, vizyon ve temel değerler, okul/kurumun uzun vadede idealleri doğrultusunda ilerleyebilmesi için yönlendiricilik işlevi görür. Okul/kurum, bu aşamada misyon ve vizyonlarını ifade edecek, temel değerlerini belirleyecek, temalarını, amaçlarını, hedeflerini ve stratejilerini ortaya koyacaklardır.

Okul/kurumun geleceğe bakışını belirlemede birinci derecede sorumlu kişi üst yöneticidir. Üst yönetici (okul/kurum müdürü), stratejik plan döneminin ötesine geçen geleceğe bakışın geliştirilmesinde Okul/kurum Strateji Geliştirme Kurulu'nun görüşünü almalıdır.

Geleceğe bakış, okul/kurumun uzun vadede neyi, hangi temel değerler çerçevesinde başarmak istediğini ifade etmekte olup şu sorulara cevap verir;

- Hangi misyonu (ana görev ve sorumlulukları) yerine getirmek için varız?
- Uzun vadede başarmak istediğimiz vizyonumuz (idealimiz) nedir?
- Misyonumuzu yerine getirip vizyonumuza ulaşmaya çalışırken ne tür bir çalışma felsefesini ve değerleri esas almalıyız?

Üst yönetici tarafından strateji geliştirme kurulu ve stratejik planlama ekibine, geleceğe bakışın detaylarının belirlenmesi için bir perspektif verilir. Geleceğe bakış ile stratejik planın sonraki çalışmalarının bu perspektif temelinde yürütülmesi gerekir.



### 3.1.Misyon

Karşılaştığı sorunlara akılcı çözümler üreten, hür ve demokratik düşünen,bilimsel metotlarla eğitilmiş ,çağdaş düşünce yapısına sahip,kültürel değerlerini bilen ve sahip çıkan,ecdadını tanıyan,geçmişinden ders alıp geleceğe yürürken ecdadından güç ve feyz alan,hak ve adalete inanıp hakkaniyetli ve adaletli davranan,üretken,bilinçli ve kendine güvenen bireyler yetiştirmektir.

#### OKULUMUZUN İLKELERİ

- a. İnsan sevgisi b. Bilimsel ve Çağdaş eğitim c. Atatürkçü d. Disiplinli e. Eğitimde Eşitlik

- 1-)Bütün öğrencilerin ilgi istidat ve kabiliyet doğrultusunda yetiştirilecektir.
- 2-)Her öğrencinin bir yeteneği vardır,bu yeteneği tespit edilip geliştirilmesine yardımcı olunacaktır.
- 3-)Velilerimiz okulumuz için vazgeçilmez bir destektir.
- 4-)Tüm çalışanlar sorumluluklarının paylaşılması konusunda üzerlerine düşen görevi yerine getireceklerdir.
- 5-)Bütün öğrencilerin vatan,millet sevgisiyle donanmış ailesine çevresine karşı sorumluluklarını bilen bireyler yetiştirmek en büyük idealimizdir.
- 6-)Soran sorgulayan,eleştiren-eleştirenlere açık toplumda kendine yetebilecek bireyler olarak yetişmeleri sağlanacak.
- 7-)Çatak İlkokulu Ortaokulu personeli (öğretmenle-öğrenciler-veliler-diğer personeller)okulunu sever,onu geliştirmek için sınırsız çalışır.
- 8-)Çatak İlkokulu Ortaokulu eğitim öğretim veren bir kurum olmanın yanında öğrencilerinin psikolojik ve fiziksel sorunlarını tespit eder,bu sorunların çözümü için gerekli rehberlik çalışmalarını yürütür.
- 9-)Okulumuz personeli teknolojik gelişmelere açık ,bu gelişmeleri takip eden-okula taşıyabilen yenileyebilen, teknolojik gelişmelerin ışığında ortaya çıkan yeni araç ve gereçlerin temini için gerekli çalışmaları yapar.
- 10-)Okul yönetimi katılımcı demokratik yönetim sergileyerek öğretmen ve öğrencilerin görüş ve fikirlerine değer verir.

### 3.2.Vizyon

Çocukların ilgi, yetenek ve mizaçlarına uygun , çocuğun özellikleri dikkate alınarak bütüncül gelişimi esas alan , düşünsel, duygusal ve fiziksel ihtiyaçlarını destekleyen , sosyal girişimcilik ile tanışarak toplumsal problemlere çözüm arama motivasyonuna sahip, milli , manevi değerlerle donatılmış, yüksek ahlak sahibi ,kendisini, çevresini ve ülkesini sürekli geliştirmeyi amaç edinen, akademik başarısı yüksek , topluma faydalı bireyler yetiştirmektir.

### 3.3. Temel Değerler

- 1) Görev anlayışı ve sorumluluk duygusu yüksek , liyakatli , vizyon ve misyon sahibi bireyler olarak kendimizi yenileriz.
- 2) Kurum kültürünü tesis etmek , prensip, ilke ve değerlerle var olmak için çalışırız.
- 3) Ciddiyet , resmiyet , disiplin, tertip ve düzen ve samimiyetle çalışırız.
- 4) Saygı ve sevgi, rekabet , kaliteli eğitim, ekip ruhu ve paylaşım temel değerlerimizdir.
- 5)Hâkimiyet ve otokontrol merkezli , empati ve sempati anlayışına uygun hareket ederiz.
- 6) Ahlâk ve vicdan temelli olarak etki ve tepki durumunu okul kültürüne uygun olasına çalışırız.
- 7) İşimizi önemseme ve özümseme noktasında hassas davranır , herkese anlayışlı yaklaşırız, ekip ruhuyla çalışırız.
- 8) İnsanların bakış açısı ve yorumlarına değer verir, öz eleştiri yapar , müspet doğrultuda değişim ve gelişim sağlarız.
- 9) İletişim kanallarını açık tutar sağlıklı hayaller ve hedefler belirleriz.
- 10)Özgüveni yüksek , sorgulayan ve sonuç alan birey yetiştirmek hedefimizdir.
- 11)Enerji ve sinerji ile el birliği ve gönül birlikteliği yaparak çalışırız.
- 12)Çevresine , topluma , öğrencilerine örnek olan ve idealist bireyler yetiştirmek amacındayız.
- 13)Hak-hukuk ilkelerine sadık, adil vatandaş olma bilincini benimseriz.
- 14)Moral ve motivasyonu yüksek tutmak için takdir ve teşvik kanallarını açık tutarız.
- 15)Bilimsel ve teknolojik gelişmeleri yakından takip eder , demokratik ortamlar oluşturur , öğrencilerimize , imkanlar sağlarız.

## 4. AMAÇ, HEDEF VE PERFORMANS GÖSTERGESİ İLE STRATEJİLERİN BELİRLENMESİ İLKOKUL

Amaç 1	A.1 Öğrencilerin eğitim öğretime etkin katılımlarıyla donanımlı olarak bir üst öğrenime geçişi sağlanacaktır.
Hedef 1.1	H.1.1 Öğrenme kayıpları, önleyici çalışmalar yapılarak azaltılacaktır.

Performans Göstergeleri	Hedef Etkisi*	Başlangıç Değeri**	1. Yıl	2. Yıl	3. yıl	4. Yıl	5. Yıl	İzleme Sıklığı	Rapor Sıklığı
PG 1.1.1 İlkokullarda Yetiştirme Programına (İYEP) dâhil olan öğrencilerin Türkçe dersi kazanımlarına ulaşma oranı	%40	%10	%20	%30	%40	%50	%70	Dönem Sonunda	Yıl Sonunda
PG 1.1.2 İlkokullarda Yetiştirme Programına (İYEP) dâhil olan öğrencilerin Matematik dersi kazanımlarına ulaşma oranı	%30	%10	%15	%20	%30	%40	%50	Dönem Sonunda	Yıl Sonunda
PG 1.1.3 İlkokullarda Yetiştirme Programına (İYEP) ihtiyacı olan öğrencilerin sisteme dahil edilmesi	%30	%40	%50	%60	%70	%80	%90	Dönem Sonunda	Yıl Sonunda
Koordinatör Birim	Okul İdaresi ve tüm Öğretmenler								
İş birliği Yapılacak Birimler	İl Mem , İlçe Mem								
Riskler	İlkokulda İYEP ölçme araçlarının öğrenci seviyelerini ölçmeye uygun yeterlilikte olmaması.								
Stratejiler	<p>S.1. Öğrencilerin Türkçe dersindeki eksikleri tespit edilerek İYEP aracılığıyla akademik yeterliklerinin artırılması sağlanacaktır.</p> <p>S.2 Öğrencilerin matematik derslerindeki eksikleri tespit edilerek İYEP aracılığıyla akademik yeterliklerinin artırılması sağlanacaktır.</p> <p>S.3 Dijital platformlar aracılığıyla öğrencilerin tamamlayıcı ve destekleyici eğitim almaları sağlanacaktır.</p> <p>S.4 İYEP'in ders içeriklerine katkı sağlayacak etkinlik, okuma vb aktivitelerin zenginleştirilmesi sağlanacaktır.</p> <p>S.5 İYEP içerikleri öğrencinin hazır bulunuşluk seviyesi dikkate alınarak hazırlanacaktır.</p> <p>S.6 Öğrencilerin devamsızlık nedenleri tespit edilerek devamsızlığa neden olan etmenler giderilecektir.</p>								

Maliyet Tahmini	20.000 TL (Maliyet tablosunda toplam maliyet hedeflere dağıtılmıştır.)
Tespitler	İYEP'in ders içeriklerine katkı sağlayacak etkinlik, okuma vb aktivitelerin zenginleştirilmesi sağlamak amaçlanmıştır.
İhtiyaçlar	Dijital platformlar aracılığıyla öğrencilerin tamamlayıcı ve destekleyici eğitim almaları sağlanarak verimlilik artırılmıştır.

Amaç 1	A.1 Öğrencilerin eğitim öğretime etkin katılımlarıyla donanımlı olarak bir üst öğrenime geçişi sağlanacaktır.
Hedef 1.2.	H.1.2. Çocuk oyunlarında ve sportif faaliyetlerde il ve ilçede derece elde etmek.

Performans Göstergeleri	Hedefe Etkisi*	Başlangıç Değeri**	1. Yıl	2. Yıl	3. yıl	4. Yıl	5. Yıl	İzleme Sıklığı	Rapor Sıklığı
PG 1.2.1 Çocuk oyunlarına katılan öğrenci sayısı	%50	45	50	50	55	60	65	Dönem Sonunda	Yıl Sonunda
PG 1.2.2.ilçe ve il genelinde yapılan sportif faaliyetlere katılan öğrenci sayısı	%50	15	20	30	30	40	40	Dönem Sonunda	Yıl Sonunda
Koordinatör Birim	Okul İdaresi ve tüm Öğretmenler								
İş birliği Yapılacak Birimler	İl Mem , İlçe Mem								
Riskler	Yeterli eğitimlerin sağlanamaması								
Stratejiler	S.1. - Serbest etkinlikler saatinde sportif faaliyetlere katılım sağlayacağı şekilde düzenlenecektir. S.2- Öğrencilere sportif yeteneklerini belirlemek için antreörler getirilecektir..								
Maliyet Tahmini	35.000 TL (Maliyet tablosunda toplam maliyet hedeflere dağıtılmıştır.)								
Tespitler	1. Velilerin çocuklara karşı duyarsızlığı.								
İhtiyaçlar	1. Eğitimler için diğer kurumlarla iş birliklerinin yapılması 2- Bilgilendirme için afiş, broşür gibi materyallerin sağlanması								

<b>Amaç 2</b>	A.2. Öğrencilere medeniyetimizin ve insanlığın ortak değerleriyle çağın gereklerine uygun bilgi, beceri, tutum ve davranışlar kazandırılacaktır.
<b>Hedef 2.1</b>	H.2.1.Öğrencilere evrensel değerler, sağlıklı yaşam ve çevre bilinci duyarlılığı kazandırılacaktır.

Performans Göstergeleri	Hedefe Etkisi*	Başlangıç Değeri**	1. Yıl	2. Yıl	3. yıl	4. Yıl	5. Yıl	İzleme Sıklığı	Rapor Sıklığı
PG.2.1 Öğrenci başına okunan kitap sayısı	%25	5	8	11	15	17	20	Ayda Bir	Dönem Sonunda
PG.2.2 Sağlıklı ve dengeli beslenme ile ilgili verilen eğitim sayısı	%25	1	2	2	2	2	2	Ayda Bir	Dönem Sonunda
<b>Koordinator Birim</b>	Okul İdaresi ve Tüm Öğretmenler								
<b>İş birliği Yapılacak Birimler</b>	İl Mem , İlçe Mem								
<b>Riskler</b>	Öğrencilerin okulda öğrendiği bilgiyi günlük hayata indirgemekte zorluk yaşamaları.								
<b>Stratejiler</b>	S1 Okul kütüphanesi zenginleştirilecek, öğrencilerin kütüphaneden yararlanması sağlanacaktır. S2 Türkçe dersinde ders saatinin bir bölümü okumaya ayrılacak ve okul müdürlüğünce planlanan zamanlarda okuma etkinlikleri düzenlenecektir. S3 Serbest etkinlikler saati, öğrencilerin sanatsal, sportif ve kültürel faaliyetlere katılım sağlayacağı şekilde düzenlenecektir.								
<b>Maliyet Tahmini</b>	20.000 TL (Maliyet tablosunda toplam maliyet hedeflere dağıtılmıştır.)								
<b>Tespitler</b>	Öğrencilerimiz çevre bilinci ile ilgili farkındalık düzeyi yükselmiş kitap okuma sayıları artmıştır.								
<b>İhtiyaçlar</b>	Öğrencilerin seviyelerine uygun kitap sayısı artırılacak ,sosyal kültürel faaliyetlere yönelim artırılacaktır.								

<b>Amaç 2</b>	A.2 Öğrencilere medeniyetimizin ve insanlığın ortak değerleriyle çağın gereklerine uygun bilgi, beceri, tutum ve davranışlar kazandırılacaktır.
<b>Hedef 2.2.</b>	H.2.2. Sağlıklı ve dengeli beslenme çevre bilincinin artırılmasına yönelik çalışmalar yapılacaktır.

Performans Göstergeleri	Hedefe Etkisi*	Başlangıç Değeri**	1. Yıl	2. Yıl	3. yıl	4. Yıl	5. Yıl	İzleme Sıklığı	Rapor Sıklığı
PG.2.1 Sağlıklı ve dengeli beslenme ile ilgili verilen eğitime katılan öğrenci sayısı	%50	28	32	36	40	44	50	Ayda Bir	Dönem Sonunda
PG.2.2. Çevre bilincinin artırılmasına yönelik verilen eğitim sayısı	%50	1	2	2	2	2	2	Ayda Bir	Dönem Sonunda
Koordinatör Birim	Okul İdaresi ve Tüm Öğretmenler								
İş birliği Yapılacak Birimler	İl Mem , İlçe Mem								
Riskler	Öğrencilerin okulda öğrendiği bilgiyi günlük hayata indirgemekte zorluk yaşamaları.								
Stratejiler	S.1. Öğrencilere sağlıklı ve dengeli beslenmelerine yönelik bilgilendirme eğitimleri ve etkinlikler yapılacaktır. S.2. Öğrencilerin çevre bilincinin artırılmasına yönelik etkinlikler yapılacaktır								
Maliyet Tahmini	20.000 TL (Maliyet tablosunda toplam maliyet hedeflere dağıtılmıştır.)								
Tespitler	Öğrencilerimiz çevre bilinci ile ilgili farkındalık düzeyi yükselmiştir.								
İhtiyaçlar	Öğrencilerin seviyelerine uygun eğitimlerin ve kültürel faaliyetlerin sayısı artırılabilecektir.								

<b>Amaç 3</b>	<b>A.3 Eğitim ortamlarının fiziki imkânları geliştirilecektir.</b>
<b>Hedef 3..1</b>	<b>H.3.1 Temel eğitimde okulların niteliğini arttıracak uygulama ve çalışmalara yer verilecektir.</b>

Performans Göstergeleri	Hedefe Etkisi*	Başlangıç Değeri**	1. Yıl	2. Yıl	3. yıl	4. Yıl	5. Yıl	İzleme Sıklığı	Rapor Sıklığı
PG.1.1 İyileştirilen fiziki mekân (derslikler, spor salonu, kütüphaneler, atölyeler vb.) sayısı.	%100	4	5	5	5	5	5	Dönem Sonunda	Yıl Sonunda
<b>Koordinatör Birim</b>	<b>Okul İdaresi ve Tüm Öğretmenler</b>								
<b>İş birliği Yapılacak Birimler</b>	<b>İl Mem , İlçe Mem</b>								
<b>Riskler</b>	<b>Okula ayrılan bütçe miktarının yeterli finansal düzeyde olmaması.</b>								
<b>Stratejiler</b>	<b>S1 Fiziki mekânların iyileştirilmesi için kamu idareleri, belediyeler ve işverenlerle iş birlikleri yapılacaktır. S2 Atölye ve laboratuvarların iyileştirilmesi için sektör ile iş birlikleri yapılacaktır.</b>								
<b>Maliyet Tahmini</b>	<b>150..000 TL (Maliyet tablosunda toplam maliyet hedeflere dağıtılmıştır.)</b>								
<b>Tespitler</b>	<b>Okul kütüphanemiz yeniden düzenlenerek faaliyete açılmış, kitap sayısı artırılmış, zeka oyunları ile zenginleştirilmiştir.</b>								
<b>İhtiyaçlar</b>	<b>Okul kütüphanesinin güncellenerek öğrencilerin daha etkin okuma becerileri kazanabilmesini sağlamak.</b>								



<b>Amaç 3</b>	<b>A.3 Eğitim ortamlarının fiziki imkânları geliştirilecektir.</b>
<b>Hedef 3.2.</b>	<b>H.3.2. Temel eğitimde okulların çevre düzenlemesi ile ilgili çalışmalara yer verilecektir.</b>

<b>Performans Göstergeleri</b>	<b>Hedefe Etkisi*</b>	<b>Başlangıç Değeri**</b>	<b>1. Yıl</b>	<b>2. Yıl</b>	<b>3. yıl</b>	<b>4. Yıl</b>	<b>5. Yıl</b>	<b>İzleme Sıklığı</b>	<b>Rapor Sıklığı</b>
<b>PG.3.1. İyileştirilen fiziki mekan sayısı (Ön bahçe , arka bahçe vb.)</b>	<b>%100</b>	<b>0</b>	<b>1</b>	<b>1</b>	<b>1</b>	<b>1</b>	<b>1</b>	<b>Dönem Sonunda</b>	<b>Yıl Sonunda</b>
<b>Koordinatör Birim</b>	<b>Okul İdaresi ve Tüm Öğretmenler</b>								
<b>İş birliği Yapılacak Birimler</b>	<b>İl Mem , İlçe Mem</b>								
<b>Riskler</b>	<b>Okula ayrılan bütçe miktarının yeterli finansal düzeyde olmaması.</b>								
<b>Stratejiler</b>	<b>S1 Fiziki mekânların iyileştirilmesi için kamu idareleri, belediyeler ve işverenlerle iş birlikleri yapılacaktır. S2 Atölye ve laboratuvarların iyileştirilmesi için sektör ile iş birlikleri yapılacaktır.</b>								
<b>Maliyet Tahmini</b>	<b>100..000 TL (Maliyet tablosunda toplam maliyet hedeflere dağıtılmıştır.)</b>								
<b>Tespitler</b>	<b>Okulumuzun güvenliği için bahçe alanı geniş olup çevresi ağaçlandırmaya uygundur.</b>								
<b>İhtiyaçlar</b>	<b>Okulun bahçe zeminini düzenlenmesi gerekir.</b>								

<b>Amaç 4</b>	<b>A.4 Temel eğitimde öğrencilerin kaliteli eğitime erişimleri fırsat eşitliği temelinde artırılarak bilişsel, duyuşsal ve fiziksel olarak çok yönlü gelişimleri sağlanacak ve temel hayat becerilerini edinmiş öğrenciler yetiştirilecektir.</b>
<b>Hedef 4.1</b>	<b>H.1 Öğrencilerin sanatsal, sportif ve toplum hizmeti alanlarında ders dışı etkinliklere katılım oranı artırılacaktır.</b>

<b>Performans Göstergeleri</b>	<b>Hedefe Etkisi*</b>	<b>Başlangıç Değeri**</b>	<b>1. Yıl</b>	<b>2. Yıl</b>	<b>3. yıl</b>	<b>4. Yıl</b>	<b>5. Yıl</b>	<b>İzleme Sıklığı</b>	<b>Rapor Sıklığı</b>
<b>PG.4.1.1 Okulda bir eğitim ve öğretim döneminde bilimsel, kültürel, sanatsal ve sportif alanlarda en az bir faaliyete katılan öğrenci oranı (%)</b>	<b>%50</b>	<b>%10</b>	<b>%15</b>	<b>%20</b>	<b>%25</b>	<b>%30</b>	<b>%35</b>	<b>Ayda Bir</b>	<b>Dönem Sonunda</b>
<b>PG.4.1.2. Bir eğitim ve öğretim yılında en az iki sosyal sorumluluk ve toplum hizmeti çalışmalarına katılan öğrenci oranı (%)</b>	<b>%50</b>	<b>%10</b>	<b>%15</b>	<b>%20</b>	<b>%25</b>	<b>%30</b>	<b>%35</b>	<b>Ayda Bir</b>	<b>Dönem Sonunda</b>
<b>Koordinatör Birim</b>	<b>Okul İdaresi ve Tüm Öğretmenler</b>								
<b>İş birliği Yapılacak Birimler</b>	<b>İl Mem , İlçe Mem</b>								
<b>Riskler</b>	<b>Öğrencilerin okulda öğrendiği bilgiyi günlük hayata indirgemekte zorluk yaşamaları.</b>								
<b>Stratejiler</b>	<p><b>S1 Her bir öğrencinin bir kulüp faaliyetinde aktif olarak yer alması sağlanarak kulüp faaliyetlerinin etkinliği artırılacaktır.</b></p> <p><b>S2 Öğrencilerin seviyelerine uygun olarak toplumsal sorunların çözümüne katkı sağlamak ve farkındalık oluşturmak amacıyla afet ve acil durum, çevre, eğitim, spor, kültür ve turizm, sağlık ve sosyal hizmetler alanlarında toplum hizmeti faaliyetlerine katılımları artırılacaktır.</b></p>								
<b>Maliyet Tahmini</b>	<b>50.000 TL (Maliyet tablosunda toplam maliyet hedeflere dağıtılmıştır.)</b>								
<b>Tespitler</b>	<b>Okulumuz öğrencilerinin sosyal kültürel farkındalık doğrultusunda eksik kalmaları.</b>								
<b>İhtiyaçlar</b>	<b>Öğrencilerin seviyelerine uygun olarak toplumsal sorunların çözümüne katkı sağlamak ve farkındalık oluşturmak amacıyla afet ve acil durum, çevre, eğitim, spor, kültür ve turizm, sağlık faaliyetlerine katılımlarını artırarak gelişimlerine katkıda bulunmak.</b>								

<b>Amaç 4</b>	<b>A.4 Temel eğitimde öğrencilerin kaliteli eğitime erişimleri fırsat eşitliği temelinde artırılarak bilişsel, duyuşsal ve fiziksel olarak çok yönlü gelişimleri sağlanacak ve temel hayat becerilerini edinmiş öğrenciler yetiştirilecektir.</b>
<b>Hedef 4.2.</b>	<b>H.2. Öğrencilerin bilimsel, kültürel alanlarında ders dışı etkinliklere katılım oranı artırılacaktır.</b>

<b>Performans Göstergeleri</b>	<b>Hedefe Etkisi*</b>	<b>Başlangıç Değeri**</b>	<b>1. Yıl</b>	<b>2. Yıl</b>	<b>3. yıl</b>	<b>4. Yıl</b>	<b>5. Yıl</b>	<b>İzleme Sıklığı</b>	<b>Rapor Sıklığı</b>
<b>PG.1.1. Okulda bir eğitim ve öğretim yılında geleneksel çocuk oyunları alt başlığında en az bir faaliyete katılan öğrenci oranı (%)</b>	%50	%50	%55	%60	%70	%75	%80	Ayda Bir	Dönem Sonunda
<b>PG.1.2. Okulda bir eğitim ve öğretim yılında geleneksel çocuk oyunlarına yönelik olarak düzenlenen alan/mezan sayısı.</b>	%50	1	1	2	2	2	2	Ayda Bir	Dönem Sonunda
<b>Koordinatör Birim</b>	<b>Okul İdaresi ve Tüm Öğretmenler</b>								
<b>İş birliği Yapılacak Birimler</b>	<b>İl Mem , İlçe Mem</b>								
<b>Riskler</b>	<b>Öğrencilerin okulda öğrendiği bilgiyi günlük hayata indirgemekte zorluk yaşamaları.</b>								
<b>Stratejiler</b>	<b>S1 Okul bünyesinde yarışmalar düzenlenecektir. S2 Diğer kurum ve kuruluşlarla iş birliği içerisinde yürütülen bilimsel, sosyal, kültürel, sanatsal ve sportif alanlardaki faaliyetler artırılacaktır. S3 Okul bahçeleri çocukların geleneksel oyunlarla vakit geçirmelerini sağlayacak ve gelişimlerini destekleyecek şekilde etkin olarak kullanılacaktır.</b>								
<b>Maliyet Tahmini</b>	<b>20.000 TL (Maliyet tablosunda toplam maliyet hedeflere dağıtılmıştır.)</b>								
<b>Tespitler</b>	<b>Okulumuz öğrencilerinin sosyal kültürel farkındalık doğrultusunda eksik kalmaları.</b>								
<b>İhtiyaçlar</b>	<b>Öğrencilerin seviyelerine uygun olarak toplumsal sorunların çözümüne katkı sağlamak ve farkındalık oluşturmak amacıyla afet ve acil durum, çevre, eğitim, spor, kültür ve turizm, sağlık faaliyetlerine katılımlarını artırarak gelişimlerine katkıda bulunmak.</b>								

## ORTAOKUL

Amaç 1	A1.Öğrencilerin eğitim öğretime etkin katılımlarıyla donanımlı olarak bir üst öğrenime geçişi sağlanacaktır.
Hedef 1.1	H1. Öğrenme kayıpları önleyici çalışmalar yapılarak azaltılacaktır.

Performans Göstergeleri	Hedef Etkisi*	Başlangıç Değeri**	1. Yıl	2. Yıl	3. yıl	4. Yıl	5. Yıl	İzleme Sıklığı	Rapor Sıklığı
PG 1.1 Bir eğitim ve öğretim yılında destekleme ve yetiştirme kurslarına kayıt yaptıran öğrenci oranı (%)	%50	%50	%55	%60	%65	%70	%80	Ayda Bir	Dönem Sonunda
PG 1.2 Destekleme ve yetiştirme kurslarına devam eden öğrencilerin katılım sağladığı derslerin not ortalaması	%50	65,20	70	72	75	80	85	Ayda Bir	Dönem Sonunda
Koordinatör Birim	Okul İdaresi ve Tüm Öğretmenler								
İş birliği Yapılacak Birimler	İl Mem , İlçe Mem								
Riskler	Öğrencilerin ilkokulda yeterli donanıma sahip olmayıp bir üst öğrenime geçişinde zorluk yaşamaları.								
Stratejiler	S1 Öğrencilerin genel derslerdeki kazanım eksiklikleri tespit edilerek destekleme ve yetiştirme kurslarıyla akademik yeterliklerinin artırılması sağlanacaktır. S2 Dijital platformlar aracılığıyla öğrencilerin tamamlayıcı ve destekleyici eğitim almaları sağlanacaktır.								
Maliyet Tahmini	50.000 TL (Maliyet tablosunda toplam maliyet hedeflere dağıtılmıştır.)								
Tespitler	Öğrencilerin genel derslerdeki kazanım eksikleri tespit edilmiş dijital formlar aracılığıyla öğrencilerin tamamlayıcı ve destekleyici eğitim almaları teşvik edilmiştir.								
İhtiyaçlar	Öğrencilerin ders içeriklerine katkı sağlayacak etkinlik, okuma vb aktivitelerin zenginleştirilmesi sağlanacaktır.								

<b>Amaç 1</b>	<b>A1.Öğrencilerin eğitim öğretime etkin katılımlarıyla donanımlı olarak bir üst öğrenime geçişi sağlanacaktır</b>
<b>Hedef 2.1.</b>	<b>H1. Eğitim - Öğretimi destekleyici çalışmalar yapılarak, öğrencilerin okula devamı sağlanacaktır.</b>

Performans Göstergeleri	Hedefe Etkisi*	Başlangıç Değeri**	1. Yıl	2. Yıl	3. yıl	4. Yıl	5. Yıl	İzleme Sıklığı	Rapor Sıklığı
PG 1.1 20 gün ve üzeri özürsüz devamsızlık yapan öğrenci oranı (%)	%50	0	0	0	0	0	0	Ayda Bir	Dönem Sonunda
PG 1.2 20 gün ve üzeri özürsüz devamsızlık yapan öğrenci oranı (%)	%50	0	0	0	0	0	0	Ayda Bir	Dönem Sonunda
<b>Koordinatör Birim</b>	<b>Okul İdaresi ve Tüm Öğretmenler</b>								
<b>İş birliği Yapılacak Birimler</b>	<b>İl Mem , İlçe Mem</b>								
<b>Riskler</b>	<b>Öğrencilerin ilkokulda yeterli donanıma sahip olmayıp bir üst öğrenime geçişinde zorluk yaşamaları.</b>								
<b>Stratejiler</b>	<p>S1 DYK'lara yönelik ders içeriklerine katkı sağlayacak etkinlik, okuma vb aktivitelerin zenginleştirilmesi sağlanacaktır.</p> <p>S2 DYK içerikleri öğrencinin hazır bulunuşluluk seviyesi dikkate alınarak hazırlanacaktır.</p> <p>S3 Öğrencilerin devamsızlık nedenleri tespit edilerek devamsızlığa neden olan etmenler giderilecektir.</p>								
<b>Maliyet Tahmini</b>	<b>30.000 TL (Maliyet tablosunda toplam maliyet hedeflere dağıtılmıştır.)</b>								
<b>Tespitler</b>	<b>Öğrencilerin genel derslerdeki kazanım eksikleri tespit edilmiş dijital formlar aracılığıyla öğrencilerin tamamlayıcı ve destekleyici eğitim almaları teşvik edilmiştir.</b>								
<b>İhtiyaçlar</b>	<b>Öğrencilerin ders içeriklerine katkı sağlayacak etkinlik, okuma vb aktivitelerin zenginleştirilmesi sağlanacaktır.</b>								

<b>Amaç 2</b>	<b>A2. Öğrencilere medeniyetimizin ve insanlığın ortak değerleriyle çağın gereklerine uygun bilgi, beceri, tutum ve davranışlar kazandırılacaktır.</b>
<b>Hedef 2.1</b>	<b>H1. Öğrencilerin akademik başarılarıyla birlikte tasarım ve girişimcilik yönlerini artırmaya yönelik bütüncül çalışmalar yürütülecektir</b>

<b>Performans Göstergeleri</b>	<b>Hedefe Etkisi*</b>	<b>Başlangıç Değeri**</b>	<b>1. Yıl</b>	<b>2. Yıl</b>	<b>3. yıl</b>	<b>4. Yıl</b>	<b>5. Yıl</b>	<b>İzleme Sıklığı</b>	<b>Rapor Sıklığı</b>
<b>PG 1.1 Matematik dersi yıl sonu puanı ortalaması</b>	%50	46,23	48	50	54	56	60	Ayda Bir	Dönem Sonunda
<b>PG 1.2 Türkçe dersi yıl sonu puanı ortalaması</b>	%50	70,54	72	74	76	78	80	Ayda Bir	Dönem Sonunda
<b>Koordinatör Birim</b>	<b>Okul İdaresi ve Tüm Öğretmenler</b>								
<b>İş birliği Yapılacak Birimler</b>	<b>İl Mem , İlçe Mem</b>								
<b>Riskler</b>	<b>Öğrencilerin akademik becerilerinin yanında bilgi beceri tutum ve davranışların bütüncül olarak kazandırılma zorluğu.</b>								
<b>Stratejiler</b>	<p><b>S1 Öğrencilerin kazanım eksiklikleri tespit edilerek destekleme ve yetiştirme kurslarıyla akademik yeterliklerinin artırılması sağlanacaktır.</b></p> <p><b>S2 Öğrencilerin kompozisyon, resim, şiir vb. yarışmalara katılımları teşvik edilecek, okul içerisinde yapılan yarışmalarda öğrencilerin ödüllendirilmesi sağlanacaktır.</b></p>								
<b>Maliyet Tahmini</b>	<b>20.000 TL (Maliyet tablosunda toplam maliyet hedeflere dağıtılmıştır.)</b>								
<b>Tespitler</b>	<b>Öğrencilerin yabancı dil eğitimi konusunda eksiklikleri olduğu gözlenmiştir.</b>								
<b>İhtiyaçlar</b>	<b>Yabancı dil eğitimi teşvik edici çalışmalara yer verilmiş, öğrencilerin kitap okumasını teşvik edecek etkinlikler düzenlenecektir.</b>								

<b>Amaç 2</b>	<b>A2. Öğrencilere medeniyetimizin ve insanlığın ortak değerleriyle çağın gereklerine uygun bilgi, beceri, tutum ve davranışlar kazandırılacaktır.</b>
<b>Hedef 2.2.</b>	<b>H1. Öğrencilerin akademik başarılarıyla birlikte tasarım ve girişimcilik yönlerini artırmaya yönelik bütüncül çalışmalar yürütülecektir.</b>

<b>Performans Göstergeleri</b>	<b>Hedefe Etkisi*</b>	<b>Başlangıç Değeri**</b>	<b>1. Yıl</b>	<b>2. Yıl</b>	<b>3. yıl</b>	<b>4. Yıl</b>	<b>5. Yıl</b>	<b>İzleme Sıklığı</b>	<b>Rapor Sıklığı</b>
<b>PG 1.1. Fen Bilimleri dersi yıl sonu puanı ortalaması</b>	%50	68,76	70	72	74	76	78	Ayda Bir	Dönem Sonunda
<b>PG 1.2. Sosyal Bilimler dersi yıl sonu puanı ortalaması</b>	%50	72,81	74	76	78	80	82	Ayda Bir	Dönem Sonunda
<b>Koordinatör Birim</b>	<b>Okul İdaresi ve Tüm Öğretmenler</b>								
<b>İş birliği Yapılacak Birimler</b>	<b>İl Mem , İlçe Mem</b>								
<b>Riskler</b>	<b>Öğrencilerin akademik becerilerinin yanında bilgi beceri tutum ve davranışların bütüncül olarak kazandırılma zorluğu.</b>								
<b>Stratejiler</b>	<b>S1 Fen Bilimler laboratuvarı zenginleştirilecek, öğrencilerin bu laboratuvardan yararlanmaları teşvik edecek etkinlikler düzenlenecektir.</b> <b>S2 Öğrencilerin yerel, ulusal ve uluslararası proje ve yarışmalara katılmaları teşvik edilecektir.</b> <b>S3 Öğrencilerin Sosyal Bilimler derslerine ilgisini artıracak okul dışı faaliyetler yapılacaktır.</b>								
<b>Maliyet Tahmini</b>	<b>20.000 TL (Maliyet tablosunda toplam maliyet hedeflere dağıtılmıştır.)</b>								
<b>Tespitler</b>	<b>Öğrencilerin özellikle Fen Bilimleri derslerine karşı ilgisizliği gözlenlemiştir.</b>								
<b>İhtiyaçlar</b>	<b>Yabancı dil eğitimini teşvik edici çalışmalara yer verilmiş, öğrencilerin kitap okumasını teşvik edecek etkinlikler düzenlenecektir.</b>								



<b>Amaç 3</b>	<b>A3. Eğitim ortamlarının fiziki imkânları geliştirilecektir.</b>
<b>Hedef 3.1</b>	<b>H1. Temel eğitimde okulların niteliğini arttıracak uygulamalara ve çalışmalara yer verilmesi sağlanacaktır.</b>

<b>Performans Göstergeleri</b>	<b>Hedefe Etkisi*</b>	<b>Başlangıç Değeri**</b>	<b>1. Yıl</b>	<b>2. Yıl</b>	<b>3. yıl</b>	<b>4. Yıl</b>	<b>5. Yıl</b>	<b>İzleme Sıklığı</b>	<b>Rapor Sıklığı</b>
<b>P 1.1 İyileştirilen fiziki mekân sayısı</b>	<b>%100</b>	<b>4</b>	<b>5</b>	<b>6</b>	<b>7</b>	<b>8</b>	<b>9</b>	<b>Ayda Bir</b>	<b>Dönem Sonunda</b>
<b>Koordinatör Birim</b>	<b>Okul İdaresi ve Tüm Öğretmenler</b>								
<b>İş birliği Yapılacak Birimler</b>	<b>İl Mem , İlçe Mem ,belediye</b>								
<b>Riskler</b>	<b>Okulun fiziki imkanları geliştirecek yeterli finansal donanıma sahip olmaması.</b>								
<b>Stratejiler</b>	<b>S1 Fiziki mekânların (derslikler, spor salonu, kütüphaneler, atölyeler vb.) iyileştirilmesi için kamu idareleri, belediyeler ve işverenlerle iş birlikleri yapılacaktır.</b>								
<b>Maliyet Tahmini</b>	<b>100.000 TL</b>								
<b>Tespitler</b>	<b>Okul BT sınıfı yenilenerek öğrenci hizmetine sunulmuştur.</b>								
<b>İhtiyaçlar</b>	<b>Okulun fiziki imkanlarını iyileştirmek için kamu idareleri, belediyelerle iş birliği yapılacaktır.</b>								

<b>Amaç 3</b>	<b>A.3 Eğitim ortamlarının fiziki imkânları geliştirilecektir.</b>
<b>Hedef 3.2.</b>	<b>H.3.2. Temel eğitimde okulların çevre düzenlemesi ile ilgili çalışmalara yer verilecektir.</b>

<b>Performans Göstergeleri</b>	<b>Hedefe Etkisi*</b>	<b>Başlangıç Değeri**</b>	<b>1. Yıl</b>	<b>2. Yıl</b>	<b>3. yıl</b>	<b>4. Yıl</b>	<b>5. Yıl</b>	<b>İzleme Sıklığı</b>	<b>Rapor Sıklığı</b>
<b>PG.3.1. İyileştirilen fiziki mekan sayısı (Ön bahçe , arka bahçe vb.)</b>	<b>%100</b>	<b>0</b>	<b>1</b>	<b>1</b>	<b>1</b>	<b>1</b>	<b>1</b>	<b>Dönem Sonunda</b>	<b>Yıl Sonunda</b>
<b>Koordinatör Birim</b>	<b>Okul İdaresi ve Tüm Öğretmenler</b>								
<b>İş birliği Yapılacak Birimler</b>	<b>İl Mem , İlçe Mem</b>								
<b>Riskler</b>	<b>Okula ayrılan bütçe miktarının yeterli finansal düzeyde olmaması.</b>								
<b>Stratejiler</b>	<b>S1 Fiziki mekânların iyileştirilmesi için kamu idareleri, belediyeler ve işverenlerle iş birlikleri yapılacaktır. S2 Atölye ve laboratuvarların iyileştirilmesi için sektör ile iş birlikleri yapılacaktır.</b>								
<b>Maliyet Tahmini</b>	<b>40.000 TL (Maliyet tablosunda toplam maliyet hedeflere dağıtılmıştır.)</b>								
<b>Tespitler</b>	<b>Okulumuzun güvenliği için bahçe alanı geniş olup çevresi ağaçlandırmaya uygundur.</b>								
<b>İhtiyaçlar</b>	<b>Okulun bahçe zeminini düzenlenmesi gerekir.</b>								

<b>Amaç 4</b>	<b>A3. Okulun eğitimin temel ilkeleri doğrultusunda niteliğini arttırmak amacıyla kurumsal kapasite geliştirilecektir.</b>
<b>Hedef 4.1</b>	<b>H32. Eğitim ve öğretimin sağlıklı bir ortamda gerçekleştirilmesi için okul sağlığı ve güvenliği geliştirilecektir.</b>

Performans Göstergeleri	Hedefe Etkisi*	Başlangıç Değeri**	1. Yıl	2. Yıl	3. yıl	4. Yıl	5. Yıl	İzleme Sıklığı	Rapor Sıklığı
PG 1.1 Bağımlılıkla mücadele ile ilgili konularda eğitim alan öğrenci ve öğretmen sayısı	%35	32	40	45	50	55	60	Ayda Bir	Dönem Sonunda
PG 1.2 Sağlıklı beslenme ve obezite ile ilgili konularda verilen eğitim alan öğrenci, öğretmen sayısı	%65	40	45	50	50	60	65	Ayda Bir	Dönem Sonunda
<b>Koordinator Birim</b>	<b>Okul İdaresi ve Tüm Öğretmenler</b>								
<b>İş birliği Yapılacak Birimler</b>	<b>İl Mem , İlçe Mem</b>								
<b>Riskler</b>	<b>Öğrencilerin akademik becerilerinin yanında bilgi beceri tutum ve davranışların bütüncül olarak kazandırılma zorluğu.</b>								
<b>Stratejiler</b>	<p><b>S1 Eğitim ortamları iş sağlığı ve güvenliği yönergesine uygun hâle getirilecektir</b></p> <p><b>S2 Doğa, insan ve teknoloji kaynaklı (deprem, sel, heyelan, yangın, çığ ve salgın hastalıklar vd.) afetlere karşı gerekli tedbirlerin alınması için çalışmalar yapılacaktır.</b></p> <p><b>S3 Doğa, insan ve teknoloji kaynaklı (deprem, sel, heyelan, yangın, çığ ve salgın hastalıklar vd. konularında alan uzmanları ile iş birliğinde öğretmen ve öğrencilere farkındalık eğitimleri verilecektir.</b></p>								
<b>Maliyet Tahmini</b>	<b>30.000 TL (Maliyet tablosunda toplam maliyet hedeflere dağıtılmıştır.)</b>								
<b>Tespitler</b>	<b>Öğrenci ve öğretmenlerimizin doğa ,insan ve teknoloji kaynaklı çalışmalara ve projelere ağırlık vermesi için çalışmalar yapılacaktır.</b>								
<b>İhtiyaçlar</b>	<b>Eğitim ortamı iş sağlığı ve güvenliği yönergesine uygun hale getirilecek.</b>								

<b>Amaç 4</b>	<b>A3. Okulun eğitimin temel ilkeleri doğrultusunda niteliğini arttırmak amacıyla kurumsal kapasite geliştirilecektir.</b>
<b>Hedef 4.2.</b>	<b>H32. Eğitim ve öğretimin güvenli bir ortamda gerçekleştirilmesi için okul sağlığı ve güvenliği geliştirilecektir.</b>

<b>Performans Göstergeleri</b>	<b>Hedefe Etkisi*</b>	<b>Başlangıç Değeri**</b>	<b>1. Yıl</b>	<b>2. Yıl</b>	<b>3. yıl</b>	<b>4. Yıl</b>	<b>5. Yıl</b>	<b>İzleme Sıklığı</b>	<b>Rapor Sıklığı</b>
<b>PG 4.2..1 Okulda yaşanan kaza sayısı</b>	<b>%50</b>	<b>0</b>	<b>0</b>	<b>0</b>	<b>0</b>	<b>0</b>	<b>0</b>	<b>Ayda Bir</b>	<b>Dönem Sonunda</b>
<b>PG 4.2.2.Afet ve acil durum tatbikat sayısı</b>	<b>%50</b>	<b>1</b>	<b>2</b>	<b>2</b>	<b>2</b>	<b>2</b>	<b>2</b>	<b>Ayda Bir</b>	<b>Dönem Sonunda</b>
<b>Koordinatör Birim</b>	<b>Okul İdaresi ve Tüm Öğretmenler</b>								
<b>İş birliği Yapılacak Birimler</b>	<b>İl Mem , İlçe Mem</b>								
<b>Riskler</b>	<b>Öğrencilerin akademik becerilerinin yanında bilgi beceri tutum ve davranışların bütüncül olarak kazandırılma zorluğu.</b>								
<b>Stratejiler</b>	<b>S1. Okulun afet ve acil durum eylem planının güncel tutulması sağlanacaktır. S2. Afet ve acil durum tatbikatları düzenlenecektir.</b>								
<b>Maliyet Tahmini</b>	<b>30.000 TL (Maliyet tablosunda toplam maliyet hedeflere dağıtılmıştır.)</b>								
<b>Tespitler</b>	<b>Öğrenci ve öğretmenlerimizin doğa ,insan ve teknoloji kaynaklı çalışmalara ve projelere ağırlık vermesi için çalışmalar yapılacaktır.</b>								
<b>İhtiyaçlar</b>	<b>Eğitim ortamı iş sağlığı ve güvenliği yönergesine uygun hale getirilecek</b>								

<b>Amaç 5</b>	<b>A3. Eğitimin temel ilkeleri doğrultusunda okulun niteliğini arttırmak amacıyla kurumsal kapasite geliştirilecektir.</b>
<b>Hedef 5.1</b>	<b>H3.3. Kurum personelinin mesleki gelişimlerinin artırılması sağlanacaktır.</b>

<b>Performans Göstergeleri</b>	<b>Hedefe Etkisi*</b>	<b>Başlangıç Değeri**</b>	<b>1. Yıl</b>	<b>2. Yıl</b>	<b>3. yıl</b>	<b>4. Yıl</b>	<b>5. Yıl</b>	<b>İzleme Sıklığı</b>	<b>Rapor Sıklığı</b>
<b>PG 3.3.1. Hizmet içi eğitim alan yönetici ve öğretmen sayısı</b>	<b>%40</b>	<b>9</b>	<b>10</b>	<b>11</b>	<b>11</b>	<b>11</b>	<b>11</b>	<b>Ayda Bir</b>	<b>Dönem Sonunda</b>
<b>PG 3.3.2. Eğitim alan yardımcı personel sayısı</b>	<b>%30</b>	<b>0</b>	<b>2</b>	<b>2</b>	<b>2</b>	<b>2</b>	<b>2</b>	<b>Ayda Bir</b>	<b>Dönem Sonunda</b>
<b>PG 3.3.3. Uzaktan hizmet içi eğitime katılan öğretmen sayısı</b>	<b>%30</b>	<b>8</b>	<b>8</b>	<b>9</b>	<b>9</b>	<b>10</b>	<b>10</b>	<b>Ayda Bir</b>	<b>Dönem Sonunda</b>
<b>Koordinatör Birim</b>	<b>Okul İdaresi ve Tüm Öğretmenler</b>								
<b>İş birliği Yapılacak Birimler</b>	<b>İl Mem , İlçe Mem</b>								
<b>Riskler</b>									
<b>Stratejiler</b>	<p><b>S 1. Okul yöneticilerinin ve öğretmenlerin mesleki gelişim ihtiyaçları tespit edilerek bu ihtiyaçları gidermeye yönelik bir mesleki gelişim planı hazırlanacaktır.</b></p> <p><b>S 2. Bakanlık, diğer kurum ve kuruluşlarla yapılan iş birlikleri kapsamında yardımcı personelin görev alanı ile ilgili iş başı eğitim almaları sağlanacaktır.</b></p>								
<b>Maliyet Tahmini</b>	<b>-</b>								
<b>Tespitler</b>	<b>Eğitim ve öğretim faaliyetlerinin daha nitelikli verilebilmesi için okulumuzun kurumsal kapasitesi güçlendirilecektir.</b>								
<b>İhtiyaçlar</b>	<b>İşlevsel bir insan kaynakları planlamasında personel yeterliliklerimiz geliştirilecektir.</b>								

Amaç 5	A3. Eğitimin temel ilkeleri doğrultusunda okulun niteliğini arttırmak amacıyla kurumsal kapasite geliştirilecektir.
Hedef 5.2.	H3.3. Kurum personelinin kişisel ve mesleki gelişimini artırıcı faaliyetler yapılacaktır.

Performans Göstergeleri	Hedefe Etkisi*	Başlangıç Değeri**	1. Yıl	2. Yıl	3. yıl	4. Yıl	5. Yıl	İzleme Sıklığı	Rapor Sıklığı
PG 5.2.1. Öğretmenlere yönelik düzenlenen eğitim sayısı	%50	0	1	2	3	4	5	Ayda Bir	Dönem Sonunda
PG 5.2.2. Yüksek lisans eğitimini sürdüren/ tamamlayan öğretmen ve yönetici sayısı	%50	2	3	3	4	4	4	Ayda Bir	Dönem Sonunda
Koordinatör Birim	Okul İdaresi ve Tüm Öğretmenler								
İş birliği Yapılacak Birimler	İl Mem , İlçe Mem								
Riskler									
Stratejiler	<p>S1. Okul öğretmenlerinin alanlarında mesleki gelişimlerini ve öğretmenlik yeterliklerini geliştirmek için mahalli ve merkezi düzeyde eğitim almaları sağlanacaktır.</p> <p>S 2. Okul yöneticilerinin ve öğretmenlerin dijital platformlar aracılığıyla verilen eğitimlere katılmaları teşvik edilecektir.</p> <p>S3. Okul personelinin motivasyon, iş doyumu ve kurumsal bağlılık düzeylerini artıracak çalışmalar yapılacaktır.</p>								
Maliyet Tahmini	-								
Tespitler	Eğitim ve öğretim faaliyetlerinin daha nitelikli verilebilmesi için okulumuzun kurumsal kapasitesi güçlendirilecektir.								
İhtiyaçlar	İşlevsel bir insan kaynakları planlamasında personel yeterliliklerimiz geliştirilecektir.								

# Maliyetlendirme (İLKOKUL)

	2024	2025	2026	2027	2028	Toplam Maliyet
<b>Amaç 1</b>	<b>11000</b>	<b>11000</b>	<b>11000</b>	<b>11000</b>	<b>11000</b>	<b>55000</b>
<i>Hedef 1.1.</i>	4000	4000	4000	4000	4000	20000
<i>Hedef 1.2.</i>	7000	7000	7000	7000	7000	35000
<b>Amaç 2</b>	<b>8000</b>	<b>8000</b>	<b>8000</b>	<b>8000</b>	<b>8000</b>	<b>40000</b>
<i>Hedef 2.1.</i>	4000	4000	4000	4000	4000	20000
<i>Hedef 2.2.</i>	4000	4000	4000	4000	4000	20000
<b>Amaç 3</b>	<b>50000</b>	<b>50000</b>	<b>50000</b>	<b>50000</b>	<b>50000</b>	<b>250000</b>
<i>Hedef 3.1.</i>	30000	30000	30000	30000	30000	150000
<i>Hedef 3.2.</i>	20000	20000	20000	20000	20000	100000
<b>Amaç 4</b>	<b>14000</b>	<b>14000</b>	<b>14000</b>	<b>14000</b>	<b>14000</b>	<b>700000</b>
<i>Hedef 4.1.</i>	10000	10000	10000	10000	10000	50000
<i>Hedef 4.2.</i>	4000	4000	4000	4000	4000	200000
<b>Genel Yönetim Giderleri</b>	<b>10000</b>	<b>10000</b>	<b>10000</b>	<b>10000</b>	<b>10000</b>	<b>50000</b>
<b>TOPLAM</b>	<b>93000</b>	<b>93000</b>	<b>93000</b>	<b>93000</b>	<b>93000</b>	<b>465000</b>

## Maliyetlendirme ( ORTAKOKUL)

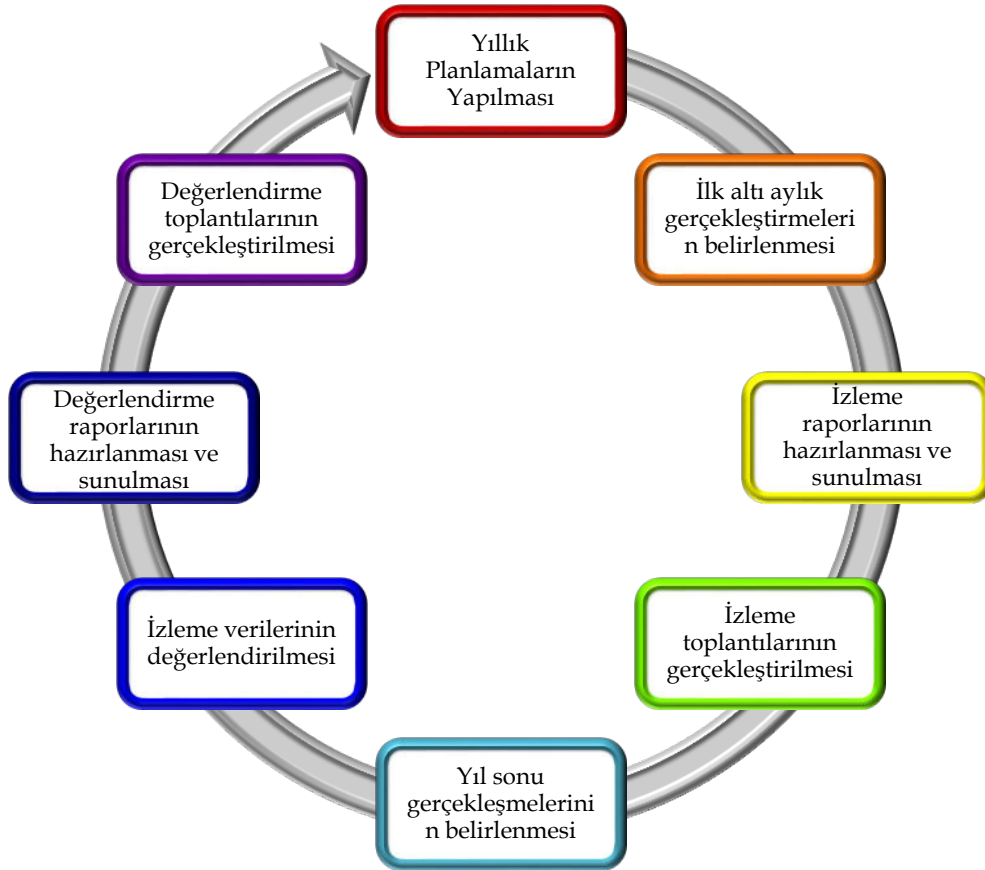
	2024	2025	2026	2027	2028	Toplam Maliyet
<b>Amaç 1</b>	<b>16000</b>	<b>16000</b>	<b>16000</b>	<b>16000</b>	<b>16000</b>	<b>80000</b>
<i>Hedef 1.1.</i>	10000	10000	10000	10000	10000	50000
<i>Hedef 1.2.</i>	6000	6000	6000	6000	6000	30000
<b>Amaç 2</b>	<b>8000</b>	<b>8000</b>	<b>8000</b>	<b>8000</b>	<b>8000</b>	<b>40000</b>
<i>Hedef 2.1.</i>	4000	4000	4000	4000	4000	20000
<i>Hedef 2.2.</i>	4000	4000	4000	4000	4000	20000
<b>Amaç 3</b>	<b>28000</b>	<b>28000</b>	<b>28000</b>	<b>28000</b>	<b>28000</b>	<b>140000</b>
<i>Hedef 3.1.</i>	20000	20000	20000	20000	20000	100000
<i>Hedef 3.2.</i>	8000	8000	8000	8000	8000	40000
<b>Amaç 4</b>	<b>12000</b>	<b>12000</b>	<b>12000</b>	<b>12000</b>	<b>12000</b>	<b>60000</b>
<i>Hedef 4.1.</i>	6000	6000	6000	6000	6000	30000
<i>Hedef 4.2.</i>	6000	6000	6000	6000	6000	30000
<b>Amaç 5</b>	-	-	-	-	-	-
<i>Hedef 5.1</i>	-	-	-	-	-	-
<b>Genel Yönetim Giderleri</b>	<b>10.000</b>	<b>10000</b>	<b>10000</b>	<b>10000</b>	<b>10000</b>	<b>50000</b>
<b>TOPLAM</b>	<b>74000</b>	<b>74000</b>	<b>74000</b>	<b>74000</b>	<b>74000</b>	<b>370000</b>



## 5. İZLEME VE DEĞERLENDİRME

Yılda iki kez okulumuzun 2024–2028 Stratejik Planı'nda yer alan performans göstergelerinin gerçekleşme düzeyleri tespit edilecektir. Yılın ilk altı aylık döneminde planlama ekibi tarafından ara izleme gerçekleştirilecektir. Harcama birimlerinden sorumlu oldukları performans göstergeleri ve stratejiler ile ilgili gerçekleşme durumlarına ilişkin veriler toplanacaktır. İkinci izleme döneminde ise yılsonu gerçekleşme durumları tespit edilecektir. Hazırlanan rapor okul idaresine sunulacaktır.

Bu bağlamda; amaçlara ulaşabilmek için oluşabilecek riskler tespit edilerek gerekli tedbirlerin alınması sağlanacaktır. Stratejik plan değerlendirme raporu için belirlenmiş olan üç amaç ve bu amaçları gerçekleştirmek için konulmuş olan hedeflerden sorumlu olan birimlerin belirlenmiş olan sürelerde raporlarını hazırlamaları gerekmektedir.



## 6. Tablo/Şekil/Grafikler/Ekler

Kesinlikle Katılıyorum	Katılıyorum	Kararsızım	Katılmıyorum	Kesinlikle Katılmıyorum
------------------------	-------------	------------	--------------	-------------------------

SIRA	ÖĞRENCİLERİ İÇİN	1	2	3	4	5
01	İhtiyaç duyduğumda okul çalışanlarıyla rahatlıkla görüşebiliyorum.	( )	( )	( )	( )	( )
02	Okul müdürü ile ihtiyaç duyduğumda rahatlıkla konuşabiliyorum.	( )	( )	( )	( )	( )
03	Okulun rehberlik servisinden yeterince yararlanabiliyorum.	( )	( )	( )	( )	( )
04	Okula ilettiğimiz öneri ve isteklerimiz dikkate alınır.	( )	( )	( )	( )	( )
05	Okulda kendimi güvende hissediyorum.	( )	( )	( )	( )	( )
06	Okulda öğrencilerle ilgili alınan kararlarda bizlerin görüşleri alınır.	( )	( )	( )	( )	( )
07	Öğretmenler yeniliğe açık olarak derslerin işlenişinde çeşitli yöntemler kullanmaktadır.	( )	( )	( )	( )	( )
08	Derslerde konuya göre uygun araç gereçler kullanılmaktadır.	( )	( )	( )	( )	( )
09	Teneffüslerde ihtiyaçlarımı giderebiliyorum.	( )	( )	( )	( )	( )
10	Okulun içi ve dışı temizdir.	( )	( )	( )	( )	( )
11	Okulun binası ve diğer fiziki mekanlar yeterlidir.	( )	( )	( )	( )	( )
12	Okulumuzda yeterli miktarda sanatsal ve kültürel faaliyetler düzenlenmektedir.	( )	( )	( )	( )	( )

SIRA	ÖĞRETMENLER İÇİN	1	2	3	4	5
01	Okulumuzda alınan kararlar, çalışanların katılımıyla alınır.	( )	( )	( )	( )	( )
02	Kurumdaki tüm duyurular çalışanlara zamanında iletilir.	( )	( )	( )	( )	( )
03	Her türlü ödüllendirmede adil olma, tarafsızlık ve objektiflik esastır.	( )	( )	( )	( )	( )
04	Kendimi, okulun değerli bir üyesi olarak görürüm.	( )	( )	( )	( )	( )
05	Çalıştığım okul bana kendimi geliştirme imkânı tanımaktadır.	( )	( )	( )	( )	( )
06	Okul, teknik araç ve gereç yönünden yeterli donanıma sahiptir.	( )	( )	( )	( )	( )
07	Okulda çalışanlara yönelik sosyal ve kültürel faaliyetler düzenlenir.	( )	( )	( )	( )	( )
08	Okulda öğretmenler arasında ayırım yapılmamaktadır.	( )	( )	( )	( )	( )
09	Okulumuzda yerelde ve toplum üzerinde olumlu etki bırakacak çalışmalar yapmaktadır.	( )	( )	( )	( )	( )
10	Yöneticilerimiz, yaratıcı ve yenilikçi düşüncelerin üretilmesini teşvik etmektedir.	( )	( )	( )	( )	( )
11	Yöneticiler, okulun vizyonunu, stratejilerini, iyileştirmeye açık alanlarını vs. çalışanlarla paylaşır.	( )	( )	( )	( )	( )
12	Okulumuzda sadece öğretmenlerin kullanımına tahsis edilmiş yerler yeterlidir.	( )	( )	( )	( )	( )
13	Alanıma ilişkin yenilik ve gelişmeleri takip eder ve kendimi güncellerim.	( )	( )	( )	( )	( )

SIRA	VELİR İÇİN	1	2	3	4	5
01	Okulumuzda alınan kararlar, çalışanların katılımıyla alınır.	( )	( )	( )	( )	( )
02	Kurumdaki tüm duyurular çalışanlara zamanında iletilir.	( )	( )	( )	( )	( )
03	Her türlü ödüllendirmede adil olma, tarafsızlık ve objektiflik esastır.	( )	( )	( )	( )	( )
04	Kendimi, okulun değerli bir üyesi olarak görürüm.	( )	( )	( )	( )	( )
05	Çalıştığım okul bana kendimi geliştirme imkânı tanımaktadır.	( )	( )	( )	( )	( )
06	Okul, teknik araç ve gereç yönünden yeterli donanıma sahiptir.	( )	( )	( )	( )	( )
07	Okulda çalışanlara yönelik sosyal ve kültürel faaliyetler düzenlenir.	( )	( )	( )	( )	( )
08	Okulda öğretmenler arasında ayırım yapılmamaktadır.	( )	( )	( )	( )	( )
09	Okulumuzda yerelde ve toplum üzerinde olumlu etki bırakacak çalışmalar yapmaktadır.	( )	( )	( )	( )	( )
10	Yöneticilerimiz, yaratıcı ve yenilikçi düşüncelerin üretilmesini teşvik etmektedir.	( )	( )	( )	( )	( )
11	Yöneticiler, okulun vizyonunu, stratejilerini, iyileştirmeye açık alanlarını vs. çalışanlarla paylaşır.	( )	( )	( )	( )	( )
12	Okulumuzda sadece öğretmenlerin kullanımına tahsis edilmiş yerler yeterlidir.	( )	( )	( )	( )	( )
13	Alanıma ilişkin yenilik ve gelişmeleri takip eder ve kendimi güncellerim.	( )	( )	( )	( )	( )

## 2024 – 2028 STRATEJİK PLAN ONAY SAYFASI

**Gökhan SAYAR**  
Sınıf Öğretmeni

**Burcu GÜNGÖR**  
Sınıf Öğretmeni

**Mehtap KAVANOZ**  
Türkçe Öğretmeni

**Canan Birsen ALKIŞ**  
Fen Bilimleri Öğretmeni

**Emre AYAS**  
Matematik Öğretmeni

**Zafer ÖZDEMİR**  
Müdür Yardımcısı

**Burhan ALEMDAĞ**  
Okul Müdürü

T.C.  
MAÇKA KAYMAKAMLIĞI  
Çatak İlkokulu Müdürlüğü

Sayı :  
Konu : 2024 - 2028 Stratejik Planı

11.06.2024

MAÇKA İLÇE MİLLÎ EĞİTİM MÜDÜRLÜĞÜNE

İlgi : a) 29.09.2018 tarihli ve 2008/68 sayılı Stratejik Planlama konulu genelge  
b) 17.08.2018 tarihli ve 78059895-CB001 Sayılı Cumhurbaşkanlığı yazısı  
c) Millî Eğitim Bakanlığının 2018/16 sayılı Genelgesi

Kalkınma planları ve programlarında yer alan politika ve hedefler doğrultusunda, kamu kaynaklarının etkili, ekonomik ve verimli bir şekilde elde edilmesi ve kullanılmasını, hesap verilebilirliği ve saydamlığı sağlamak üzere kamu mali yönetiminin yapısını ve işleyişini, raporlanmasını ve mali kontrolü düzenlemek amacıyla çıkartılan 5018 sayılı Kamu Mali Yönetimi ve Kontrol Kanunu'nun 9 uncu maddesinde;“Kamu idareleri; kalkınma planları, programlar, ilgili mevzuat ve benimsedikleri temel ilkeler çerçevesinde geleceğe ilişkin misyon ve vizyonlarını oluşturmak, stratejik amaçlar ve ölçülebilir hedefler saptamak, performanslarını önceden belirlenmiş olan göstergeler doğrultusunda ölçmek ve bu sürecin izleme ve değerlendirmesini yapmak amacıyla katılımcı yöntemlerle stratejik plan hazırlarlar” denilmektedir. Cumhurbaşkanlığı tarafından belirlenen politikalar, programlar, ilgili mevzuat ve benimsedikleri temel ilkeler çerçevesinde Bakanlığımız merkez teşkilatı, il ve ilçe millî eğitim müdürlüklerimiz ile okul ve kurumlarımız 2024-2028 stratejik planlarını oluşturacaklardır. Millî Eğitim Bakanlığı 2022/21 sayılı genelgesi ve “Millî Eğitim Bakanlığı 2024-2028 Stratejik Plan Hazırlık Programı” na uygun olarak 2024-2028 stratejik planlarının hazırlanması istenmiştir. Millî Eğitim Bakanlığı 2019-2023 Stratejik Planı ile aynı süreçte ve eş zamanlı olarak merkez teşkilatı birimleri ile İl Millî Eğitim Müdürlükleri ve ilçe Millî Eğitim müdürlükleri de beş yıllık stratejik planlarını hazırlayarak uygulamaya koymuşlardır. Bakanlığımız Stratejik Planı (2024-2028) ve İl Millî Eğitim Müdürlükleri stratejik planlarının uygulamaya girmesiyle bu planlara uyumlu olarak İlçe Millî Eğitim Müdürlükleri ve okul/kurum Müdürlüklerinin de stratejik plan hazırlamaları ilgi Genelge ile uygun görülmüştür. Stratejik yönetim anlayışının İl, İlçe Millî Eğitim Müdürlükleri ve okul/kurumlarımıza yayılması ve bu suretle yönetim uygulamalarımızda yeni bir kültürün oluşturulması amaçlanmaktadır.

Makamlarınızca da uygun görüldüğü takdirde, 2024-2028 yıllarını kapsayan Maçka Çatak İlkokulu Müdürlüğü Stratejik Planı'nın uygulamaya konulmasını olurlarınıza arz ederim.

Burhan ALEMDAĞ  
Okul Müdürü

OLUR  
.../06/2024

Yaşar ADIGÜZEL  
İlçe Millî Eğitim Müdürü